



Program rewitalizacji dla Gminy Śmigiel na lata 2017-2023

Diagnoza stanu

PROJEKT

Opracowany przez Zespół

WES 84
POLSKA

WGS84 Polska Sp. z o.o.
ul. Warszawska 14 lok. 5
05-822 Milanówek
www.wgs84.pl

Spis treści

1. Wprowadzenie	3
2. Metodyka prac	5
2.1. Obszar w stanie kryzysowym, obszar zdegradowany i obszar rewitalizacji.....	7
2.2. Analiza wskaźnikowa	9
2.3. Porównywalne jednostki przestrzenne.....	10
2.4. Wykorzystane źródła danych.....	12
2.5. Demografia	13
2.6. Bezrobocie	17
2.7. Ubóstwo	21
2.8. Przestępczość.....	23
2.9. Aktywność społeczna	25
2.10. Identyfikacja obszarów w stanie kryzysowym pod względem występowania negatywnych zjawisk społecznych	27
2.11. Sytuacja gospodarcza	31
2.12. Sytuacja środowiskowa	35
2.13. Sytuacja przestrzenno-funkcjonalna	36
2.14. Sytuacja techniczna	41
2.15. Delimitacja obszarów zdegradowanych.....	47
3. Pogłębiona diagnoza obszaru rewitalizacji i zasięg przestrzenny obszaru rewitalizacji	52
4. Wykorzystane źródła danych	53
5. Spis załączników, tabel, wykresów i map.....	55

1. Wprowadzenie

Rewitalizacja stanowi proces wyprowadzania ze stanu kryzysowego obszarów zdegradowanych, prowadzony w sposób kompleksowy, poprzez zintegrowane działania na rzecz lokalnej społeczności, przestrzeni i gospodarki, skoncentrowane terytorialnie, prowadzone przez interesariuszy rewitalizacji na podstawie gminnego programu rewitalizacji.¹

Celem prowadzenia procesu rewitalizacji zdegradowanych i zmarginalizowanych obszarów wskazanych jako problemowe jest pobudzenie aktywności środowisk lokalnych, a także stymulowanie współpracy na rzecz rozwoju społeczno-gospodarczego oraz przeciwdziałanie zjawisku wykluczenia społecznego w zagrożonych patologiami społecznymi obszarach. W swych założeniach działania naprawcze będą prowadziły do polepszenia jakości życia mieszkańców, w tym również zwiększenia ich szans na zatrudnienie. Ponadto umożliwią one trwałą odnowę obszaru, poprawę ładu przestrzennego, stanu środowiska i zabudowy poprzez zastosowanie wysokiej jakości rozwiązań architektonicznych i urbanistycznych. Przyczynią się również do podnoszenia atrakcyjności stref rozwojowych w miastach i pozwolą na odnowienie lub wzmocnienie atutów rozwojowych obszarów wiejskich. Rezultatem prowadzonych działań powinna także być zmiana wizerunku obszaru poddanego rewitalizacji, a co za tym idzie zwiększenie zainteresowania inwestorów tym obszarem.²

Przygotowanie, koordynowanie i tworzenie warunków do prowadzenia rewitalizacji, a także jej prowadzenie w zakresie właściwości gminy, stanowią jej zadania własne.³

„Program rewitalizacji dla Gminy Śmigiel na lata 2017-2023. Diagnoza stanu” obejmuje swym zakresem obszar administracyjny położony w granicach administracyjnych Gminy Śmigiel.

Celem opracowania **„Programu rewitalizacji dla Gminy Śmigiel na lata 2017-2023. Diagnoza stanu”** jest opracowanie diagnozy stanu, w wyniku której wyłonione zostaną obszary gminy, znajdujące się w stanie kryzysowym z powodu koncentracji negatywnych zjawisk społecznych, a także występowania negatywnych zjawisk gospodarczych, środowiskowych, przestrzenno-funkcjonalnych i technicznych. Opracowanie diagnozy stanu Gminy Śmigiel wraz ze wskazaniem obszaru zdegradowanego i obszaru rewitalizacji jest działaniem inicjującym proces rewitalizacji.

¹ Ustawa z dnia 9 października 2015 r. o rewitalizacji, Dz.U. z 2017 r. poz. 1023

² Zasady programowania i wsparcia rewitalizacji w ramach WRPO 2014+:
http://wrpo.wielkopolskie.pl/system/file_resources/attachments/000/004/063/original/Zasady_programowania_i_wsparcia_rewitalizacji_w_ramach_WRPO_2014_.pdf?1475840252

³ Ustawa z dnia 9 października 2015 r. o rewitalizacji, op. cit.

Podstawa prawna

Dokument sporządzony został zgodnie z wymogami ustawy z dnia 8 marca 1990 r. o samorządzie gminnym (Dz.U. z 2016 r., poz. 446), ustawy z dnia 9 października 2015 r. o rewitalizacji (Dz.U. z 2017 r. poz. 1023), Wytycznymi Ministra Rozwoju w zakresie rewitalizacji w programach operacyjnych na lata 2014-2020⁴ oraz Zasadami programowania i wsparcia rewitalizacji w ramach Wielkopolskiego Regionalnego Programu Operacyjnego na lata 2014-2020 (WRPO 2014+).⁵

⁴ Wytyczne Ministra Rozwoju w zakresie rewitalizacji w programach operacyjnych na lata 2014-2020, dostępne: https://www.mr.gov.pl/media/23916/Wytyczne_dot_rewitalizacji_po_aktualizacji-zatwierdzone02082016clear.pdf

⁵ Zasady programowania i wsparcia rewitalizacji w ramach WRPO 2014+, op. cit.

2. Metodyka prac

Gmina Śmigiel jest gminą miejsko-wiejską położoną w zachodniej części województwa wielkopolskiego, w powiecie kościańskim. Od północy graniczy z gminą Kamieniec, od północnego wschodu z gminą Kościan, od wschodu z gminą Krzywiń, od południa z gminami Lipno, Osieczna, Włoszakowice, natomiast od zachodu z gminami Przemęt oraz Wielichowo. Powierzchnia gminy wynosi 189,77 km², a liczba mieszkańców – 17 935 osób.

Pod względem administracyjnym gminę tworzy 45 miejscowości podstawowych, w tym miasto Śmigiel i 37 sołectw: Bielawy, Bronikowo, Brońsko, Bruszczewo, Chełkowo, Czacz, Czaczyk, Glińsko, Gniewowo, Jezierzycy, Karmin, Karśnice, Koszanowo, Księginki, Machcin, Morownica, Nietążkowo, Nowa Wieś, Nowe Szczepankowo, Nowy Białcz, Olszewo, Parsko, Poładowo, Przysieka Polska, Robaczyn, Sierpowo, Splawie, Stara Przysieka Druga, Stara Przysieka Pierwsza, Stare Bojanowo, Stary Białcz, Wonieść, Wydorowo, Zygmuntowo, Żegrowo, Żegrówko i Żydowo. Największą miejscowością gminy jest miasto Śmigiel, które pełni rolę administracyjną, usługową i przemysłową dla okolicznych miejscowości.

Na terenie Gminy Śmigiel znajdują się następujące obszary prawnie chronione:

- fragment Przemęckiego Parku Krajobrazowego, zajmującego łączną powierzchnię 21 450 ha. Celem ochrony jest charakterystyczna rzeźba polodowcowa, a także znajdujące się tu bogate zespoły leśno-jeziorno-łąkowe, oraz siedliska rzadkich gatunków roślin, zwierząt i grzybów.
- fragment Obszaru Chronionego Krajobrazu Kompleks leśny Śmigiel-Święciechowa, który obejmuje łączną powierzchnię 8 975 ha. Tereny te zostały objęte ochroną ze względu na wyróżniający się krajobraz o zróżnicowanych ekosystemach, wartościowe ze względu na możliwość zaspokajania potrzeb związanych z turystyką i wypoczynkiem, a także pełnioną funkcją korytarzy ekologicznych.
- fragment Krzywińsko-Osieckiego Obszaru Chronionego Krajobrazu wraz z zadrzewieniami generała Dezyderego Chłapowskiego i kompleksem leśnym Osieczna-Góra, który został wyznaczony w celu zachowania i ochrony obszarów o cechach środowiska zbliżonego do naturalnego oraz zapewnienia społeczeństwu niezbędnych warunków do wypoczynku i korzystania z walorów krajobrazowych. Obszar zajmuje łączną powierzchnię 71 425 ha.
- fragment Przemęcko-Wschowskiego Obszaru Chronionego Krajobrazu i kompleksu leśnego Włoszakowice, którego krajobraz jest zbliżony do naturalnego z niskim stopniem zaludnienia i osadnictwa i bez większych zakładów przemysłowych. Liczne jeziora oraz bogactwo form rzeźby polodowcowej stanowią o jego atrakcyjności turystyczno-krajobrazowej. Różnorodność biotopów stwarza dogodne warunki do bytowania licznych gatunków flory i fauny, w tym rzadkich i chronionych gatunków ptaków wodnoblotnych, śpiewających i drapieżnych (żuraw podróżniczek, wąsatka, bąk, słowik rdzawy, kania, kruk, kobuz). Łączna powierzchnia tego obszaru wynosi 41 225 ha.

- fragment Obszaru Specjalnej Ochrony Ptaków Natura 2000 Pojezierze Sławskie (PLB300011), który stanowi mozaikę jezior, wyspowo położonych pól uprawnych i dużych kompleksów leśnych. Na tym terenie występuje duże bogactwo rzeźby polodowcowej. Pierwotne wielogatunkowe lasy liściaste i mieszane zostały zastąpione lasami sosnowymi. Szczególnie charakterystycznym zbiorowiskiem leśnym są acidofilne dąbrowy, natomiast dominującym typem siedliskowym lasów są bór mieszany świeży i bór świeży. Łącznie ochroną objęte jest 39 145 ha. Na tym terenie występują co najmniej 23 gatunki ptaków z Załącznika I Dyrektywy Ptasiej oraz 7 gatunków z Polskiej Czerwonej Księgi.
- fragment Obszaru Specjalnej Ochrony Ptaków Natura 2000 Wielki Łęg Obrzański (PLB300004), który obejmuje najszerszą część doliny środkowej Odry. Łączna powierzchnia obszaru wynosi 7 540 ha. Teren pokryty jest mozaiką łąk, bagien, lasów zalewowych, potorfi oraz lasów mieszanych porastających piaszki polodowcowych wyniesień. Na tym terenie występuje co najmniej 17 gatunków ptaków z Załącznika I Dyrektywy Ptasiej oraz 7 gatunków z Polskiej Czerwonej Księgi.
- fragment Obszaru Specjalnej Ochrony Ptaków Natura 2000 Zbiornik Wonieść (PLB300005), który zajmuje łączną powierzchnię 2 802 ha. Ochroną objęty jest zbiornik retencyjny powstały w wąskiej dolinie Kanału Wonieść oraz obszary przyległe stanowiące mozaikę lasów, pól uprawnych i łąk, na których prowadzona jest intensywna gospodarka rolna. W południowo-zachodniej części obszaru znajduje się niewielki kompleks lasów grądowych i łęgów jesionowo-olszowych oraz sztucznych drzewostanów sosnowych na siedliskach wymienionych zespołów leśnych. Obszar jest ważny głównie dla łęgowych i migrujących ptaków wodnych i błotnych. Na tym terenie występują 23 gatunki ptaków łęgowych i prawdopodobnie łęgowych oraz 30 gatunków ptaków nielegowych z Załącznika I Dyrektywy Ptasiej oraz 29 gatunków znajdujących się na Czerwonej Liście Zwierząt Ginących i Zagrożonych w Polsce.

79,9% powierzchni gminy stanowią użytki rolne, obszary zabudowane to 4,5%, a grunty leśne stanowią 14,1%.

Metodyka prac

Zarys metodyki prac przedstawiono na poniższym schemacie.



Diagnoza stanu została przeprowadzona w trzech etapach. Najpierw przeanalizowano dokumenty strategiczne i planistyczne gminy, potem zebrano opinie interesariuszy, a następnie przeprowadzono analizę wskaźnikową zjawisk w sferze społecznej, gospodarczej, środowiskowej, przestrzenno-funkcjonalnej i technicznej na terenie Gminy Przemysł i w poszczególnych jednostkach urbanistycznych gminy. Na tej podstawie wyznaczono obszary w stanie kryzysowym i obszary zdegradowane, uwzględniając we wszystkich analizach potrzeby zgłaszane przez mieszkańców w ramach uspołecznienia procesu. W ostatnim etapie skoncentrowano się na wskazaniu obszaru rewitalizacji, istotnego z punktu widzenia rozwoju lokalnego gminy, charakteryzującego się niekorzystnymi zjawiskami zdiagnozowanymi w sferze społecznej, gospodarczej, środowiskowej czy przestrzenno-funkcjonalnej i technicznej oraz definiowanymi przez mieszkańców. Obszar zidentyfikowany w wyniku przeprowadzonej analizy stanowi najbardziej problemową część gminy, w granicach której podejmowane będą przedsięwzięcia rewitalizacyjne, dla którego przeprowadzono pogłębioną diagnozę stanu kryzysowego.

2.1. Obszar w stanie kryzysowym, obszar zdegradowany i obszar rewitalizacji

Niniejsza Diagnoza została opracowana zgodnie z kierunkami i wytycznymi zawartymi w następujących dokumentach:

- ustawa z dnia 9 października 2015 r. o rewitalizacji (Dz.U. z 2017 r. poz. 1023), zwana

- także w dalszej części dokumentu „ustawą”,
- Wytoczne Ministra Rozwoju w zakresie rewitalizacji w programach operacyjnych na lata 2014-2020⁶, zwane także w dalszej części dokumentu „Wytocznymi”,
 - Zasady programowania i wsparcia rewitalizacji w ramach Wielkopolskiego Regionalnego Programu Operacyjnego na lata 2014-2020 (WRPO 2014+),⁷ zwane w dalszej części niniejszego dokumentu „Instrukcją”.

Obszar gminy znajdujący się w stanie kryzysowym

Zgodnie z zapisami art. 9 ustawy jako **obszar gminy znajdujący się w stanie kryzysowym** można uznać taki, w którym nastąpiła koncentracja negatywnych zjawisk społecznych, w szczególności bezrobocia, ubóstwa, przestępczości, niskiego poziomu edukacji lub kapitału społecznego, a także niewystarczającego poziomu uczestnictwa w życiu publicznym i kulturalnym.

Obszar zdegradowany

Obszar gminy znajdujący się w stanie kryzysowym można wyznaczyć jako **obszar zdegradowany** w przypadku wystąpienia na nim co najmniej jednego z następujących negatywnych zjawisk:

1. gospodarczych – w szczególności niskiego stopnia przedsiębiorczości, słabej kondycji lokalnych przedsiębiorstw lub
2. środowiskowych – w szczególności przekroczenia standardów jakości środowiska, obecności odpadów stwarzających zagrożenie dla życia, zdrowia ludzi lub stanu środowiska, lub
3. przestrzenno-funkcjonalnych – w szczególności niewystarczającego wyposażenia w infrastrukturę techniczną i społeczną lub jej złego stanu technicznego, braku dostępu do podstawowych usług lub ich niskiej jakości, niedostosowania rozwiązań urbanistycznych do zmieniających się funkcji obszaru, niskiego poziomu obsługi komunikacyjnej, niedoboru lub niskiej jakości terenów publicznych, lub
4. technicznych – w szczególności degradacji stanu technicznego obiektów budowlanych, w tym o przeznaczeniu mieszkaniowym, oraz niefunkcjonowaniu rozwiązań technicznych umożliwiających efektywne korzystanie z obiektów budowlanych, w szczególności w zakresie energooszczędności i ochrony środowiska.

Obszar zdegradowany może być podzielony na podobszary, w tym podobszary nieposiadające ze sobą wspólnych granic, pod warunkiem stwierdzenia na każdym z podobszarów występowania koncentracji negatywnych zjawisk społecznych oraz

⁶ Wytoczne Ministra Rozwoju w zakresie rewitalizacji w programach operacyjnych na lata 2014-2020, op. cit.

⁷ Zasady programowania i wsparcia rewitalizacji w ramach Wielkopolskiego Regionalnego Programu Operacyjnego na lata 2014 – 2020 (WRPO 2014+), op. cit.

przynajmniej jednego negatywnego zjawiska z obszaru gospodarczego, środowiskowego, przestrzenno-funkcjonalnego lub technicznego.

Obszar rewitalizacji

Obszar obejmujący całość lub część obszaru zdegradowanego, cechujący się szczególną koncentracją negatywnych zjawisk, na którym z uwagi na istotne znaczenie dla rozwoju lokalnego gmina zamierza prowadzić rewitalizację, wyznacza się jako **obszar rewitalizacji** (art. 10 ustawy). Obszar rewitalizacji nie może być większy niż 20% powierzchni gminy oraz zamieszkały przez więcej niż 30% liczby mieszkańców gminy. Obszar rewitalizacji może być podzielony na podobszary, w tym podobszary nieposiadające ze sobą wspólnych granic.

2.2. Analiza wskaźnikowa

Zgodnie z *Instrukcją* wybór wskaźników powinien uwzględniać możliwość pozyskania informacji, a jednocześnie możliwość porównania otrzymanych wartości z danymi dla powiatu, województwa, czy kraju. Ponadto podstawą decyzji o wyborze konkretnych danych powinna być ocena potrzebnej szczegółowości diagnozy i potwierdzenia intensywności negatywnych zjawisk w różnych materiałach.

Zgodnie z zapisami ustawy, analizy w ramach diagnozy stanu Gminy Śmigiel i wytypowania obszarów w stanie kryzysowym zostały wykonane z wykorzystaniem obiektywnych i weryfikowalnych mierników i metod badawczych dostosowanych do lokalnych uwarunkowań.

Pierwszym etapem w przeprowadzonej analizie było wytypowanie zmiennych, które zostały wykorzystane do diagnozy stanu Gminy Śmigiel. Przy formułowaniu diagnozy, wykorzystano rekomendowane wskaźniki podstawowe do wyznaczania obszarów kryzysowych w poszczególnych sferach, tj.: społecznej, gospodarczej, środowiskowej, przestrzenno-funkcjonalnej i technicznej (tabela nr 1).

Tabela nr 1 Zestawienie wykorzystanych wskaźników

Sytuacja	Obszar	Wskaźniki
Społeczna	Demografia	udział ludności w wieku poprodukcyjnym w stosunku do ludności w wieku produkcyjnym, liczba osób w wieku przedprodukcyjnym w przeliczeniu na 100 mieszkańców
	Bezrobocie	udział osób bezrobotnych w ogólnej liczbie mieszkańców, odsetek długotrwale bezrobotnych w ogólnej liczbie mieszkańców
	Ubóstwo	liczba osób korzystających ze świadczeń pomocy społecznej w przeliczeniu na 100 mieszkańców

Sytuacja	Obszar	Wskaźniki
	Przestępczość	liczba popełnionych przestępstw w przeliczeniu na 100 mieszkańców
	Aktywność społeczna	liczba organizacji pozarządowych w przeliczeniu na 100 mieszkańców, frekwencja w wyborach samorządowych w 2014 r.
Gospodarcza	Przedsiębiorczość	liczba podmiotów zarejestrowanych w rejestrze REGON w przeliczeniu na 100 osób, udział ludności w wieku poprodukcyjnym w ogólnej liczbie mieszkańców, udział osób z wykształceniem gimnazjalnym lub poniżej w ogólnej liczbie bezrobotnych
Środowiskowa	Tereny zielone	udział powierzchni zielonych w powierzchni jednostek urbanistycznych
Przestrzenno-funkcjonalna	Miejska infrastruktura techniczna	odsetek ludności korzystającej z sieci wodociągowej, odsetek ludności korzystającej z sieci kanalizacyjnej
Techniczna	Stan techniczny budynków	liczba budynków mieszkalnych wybudowanych przed 1989 r. w relacji do ogólnej liczby budynków mieszkalnych

Spośród wytypowanych obszarów zdegradowanych dokonano wyboru obszaru rewitalizacji. Proces ten został wsparty procesem partycypacji społecznej, tj. ankietyzacji wśród wszystkich zainteresowanych interesariuszy, a także wnioskami ze spotkań z mieszkańcami i wywiadami z przedstawicielami lokalnych organizacji. Celem prowadzonego badania było zgromadzenie informacji i pozyskanie opinii zainteresowanych stron odnośnie do obszarów gminy szczególnie wymagających podjęcia działań rewitalizacyjnych.

2.3. Porównywalne jednostki przestrzenne

Uzyskanie porównywalności wyników diagnozy wymaga przetwarzania danych w ramach możliwie podobnych do siebie jednostek przestrzennych. Do diagnozy stanu przyjęto jednostki urbanistyczne gminy, zgodnie ze „Studium uwarunkowań i kierunków zagospodarowania przestrzennego Miasta i Gminy Śmigiel”, przyjętym uchwałą Nr XL/421/09 Rady Miejskiej Śmigla z dnia 29 października 2009 r., obejmujące następujące miejscowości: Bielawy, Bronikowo, Brońsko, Bruszczewo, Chełkowo, Czacz, Czaczyk, Glińsko, Gniewowo, Jezierzyce, Karmin, Karśnice, Koszanowo, Księżynki, Machcin, Morownica, Nadolnik, Nietążkowo, Nowa Wieś, Nowe Szczepankowo, Nowy Białcz, Nowy Świat, Olszewo, Parsko, Podśmigiel, Poladowo, Prętkowice, Przysieka Polska, Robaczyn, Sierpowo, Sikorzyn, Skoraczewo, Smolno, Splawie, Stara Przysieka Druga, Stara Przysieka Pierwsza, Stare Bojanowo, Stare Szczepankowo, Stary Białcz, Wonieść, Wydorowo, Zygmunto, Żegrowo, Żegrówko, Żydowo oraz miasto Śmigiel.

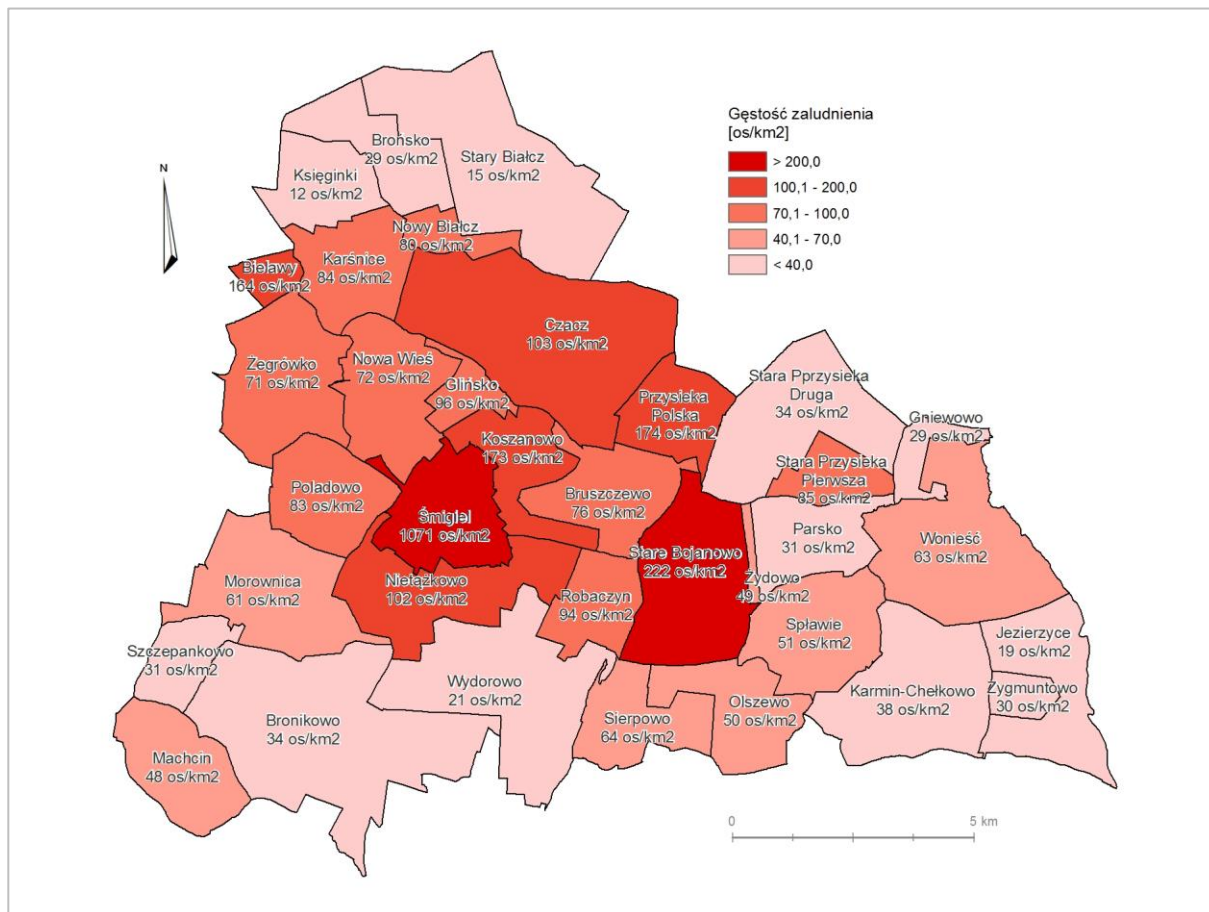
Tabela nr 2 Jednostki urbanistyczne Gminy Śmigiel

Lp.	Nazwa	Symbol	liczba mieszkańców [os.]	powierzchnia [ha]
1	Bielawy	I	176	107
2	Bronikowo	II	508	1 491
3	Brońsko	III	118	411
4	Bruszczewo	IV	370	489
5	Czacz	V	1 458	1 409
6	Glińsko	VI	151	158
7	Gniewowo	VII	43	149
8	Jezierzyce	VIII	112	576
9	Karmin-Chełkowo	IX	315	840
10	Karśnice	X	389	462
11	Koszanowo	XI	700	406
12	Księginki	XII	42	364
13	Machcin	XIII	225	473
14	Morownica	XIV	450	735
15	Nietążkowo	XV	692	680
16	Nowa Wieś	XVI	410	566
17	Nowy Białcz	XVII	117	147
18	Olszewo	XVIII	226	456
19	Parsko	XIX	126	403
20	Poladowo	XX	384	465
21	Przysieka Polska	XXI	630	362
22	Robaczyn	XXII	303	322
23	Sierpowo	XXIII	262	412
24	Splawie	XXIV	294	574
25	Stara Przysieka Druga	XXV	260	775
26	Stara Przysieka Pierwsza	XXVI	193	227
27	Stare Bojanowo	XXVII	1 715	772
28	Stary Białcz	XXVIII	177	1 157
29	Szczepankowo	XXIX	78	249
30	Śmigiel	XXX	5 669	529
31	Wonieść	XXXI	588	937
32	Wydorowo	XXXII	214	1 018
33	Zygmuntowo	XXXIII	35	116
34	Żegrówko	XXXIV	485	682
35	Żydowo	XXXV	20	40

Źródło danych: Urząd Miejski Śmigla

Zasięg wytypowanych jednostek urbanistycznych wraz z gęstością zaludnienia poszczególnych obszarów przedstawiono na mapie nr 1.

Mapa nr 1 Gęstość zaludnienia w jednostkach urbanistycznych Gminy Śmigiel



Źródło danych: Opracowanie własne

2.4. Wykorzystane źródła danych

Do opracowania diagnozy stanu Gminy Śmigiel, mającej na celu identyfikację potencjalnych obszarów gminy znajdujących się w stanie kryzysowym, wykorzystane zostały dane pozyskane z następujących źródeł:

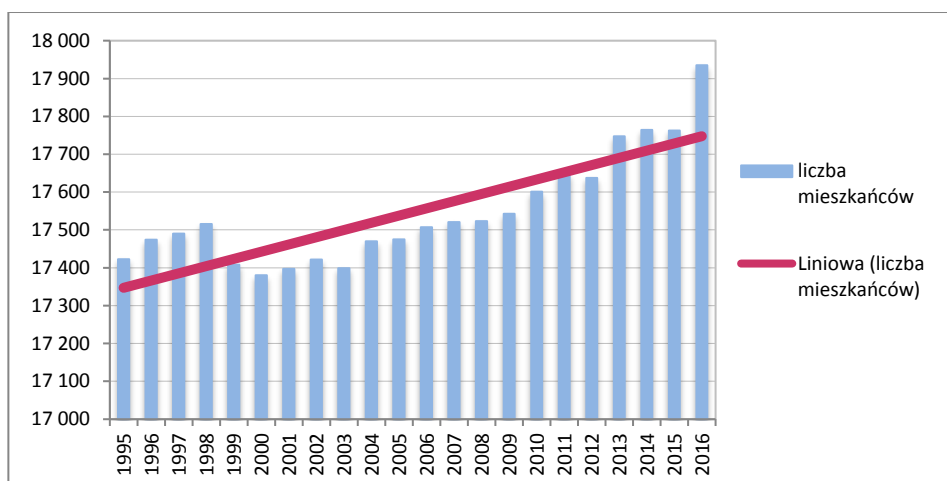
- Urząd Miejski Śmigla,
- Ośrodek Pomocy Społecznej w Śmiglu,
- Powiatowy Urząd Pracy w Kościanie,
- Posterunek Policji w Śmiglu,
- Krajowy Rejestr Sądowy,
- Narodowy Instytut Dziedzictwa,
- Wielkopolski Wojewódzki Konserwator Zabytków,
- Państwowa Komisja Wyborcza,
- Bank Danych Lokalnych Głównego Urzędu Statystycznego,

➤ wyniki partycypacji społecznej.

2.5. Demografia

W Gminie Śmigiel według stanu na 31.12.2016 r. zameldowanych było 17 935 osób. W latach 1995-2016 liczba mieszkańców gminy wzrastała (wykres nr 1).

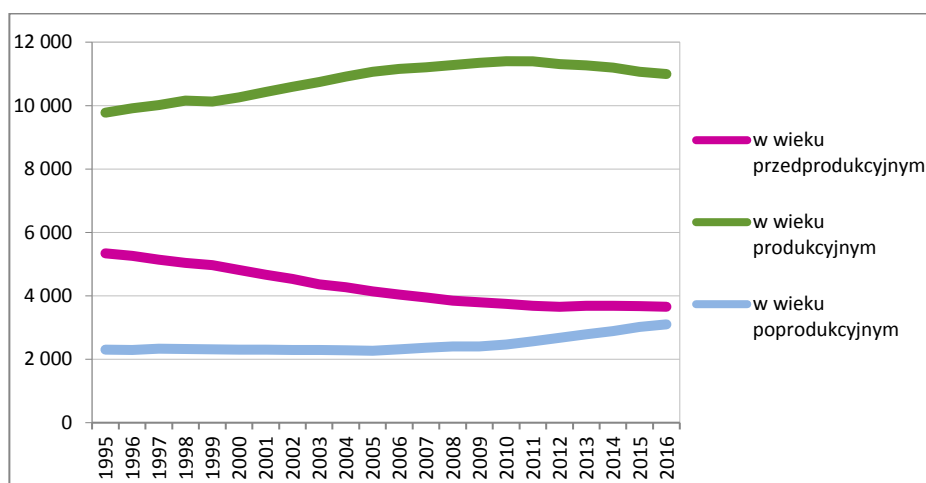
Wykres nr 1 Liczba ludności Gminy Śmigiel w latach 1995-2016



Źródło danych: Bank Danych Lokalnych GUS

Analizując strukturę wiekową mieszkańców gminy od 1995 r. maleje udział osób w wieku przedprodukcyjnym do 17 roku życia. Równocześnie obserwowany jest niewielki wzrost wśród osób w wieku poprodukcyjnym od roku 2005. Udział osób w wieku produkcyjnym rósł do roku 2011, obecnie trend ten odwrócił się i liczba ludności w tej grupie maleje (wykres nr 2).

Wykres nr 2 Struktura wiekowa mieszkańców gminy

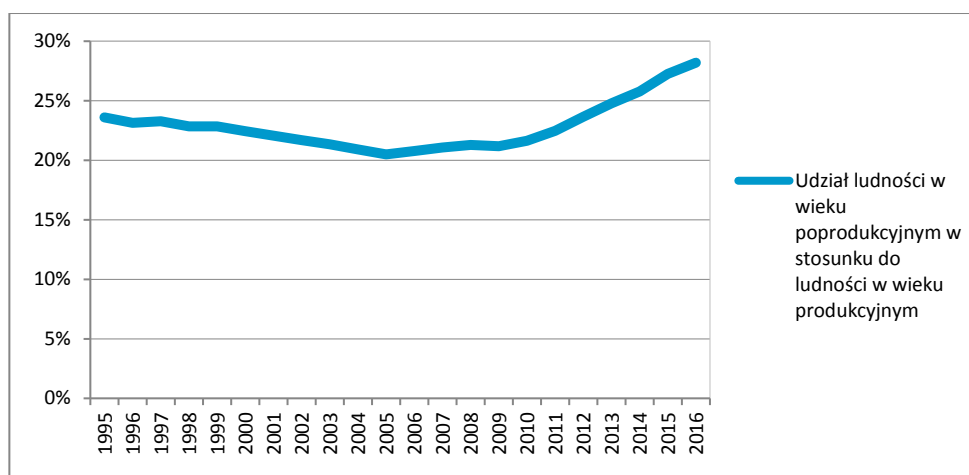


Źródło danych: Bank Danych Lokalnych GUS

Wiek przedprodukcyjny to wiek, w którym ludność nie osiągnęła jeszcze zdolności do pracy, tj. grupa wieku 0 - 17 lat. Wiek produkcyjny to okres zdolności do pracy, tj. dla mężczyzn grupa wieku 18-64 lata, dla kobiet - 18-59 lat, a wiek poprodukcyjny, w którym osoby zazwyczaj kończą pracę zawodową, tj. dla mężczyzn - 65 lat i więcej oraz dla kobiet - 60 lat i więcej.

W zakresie udziału mieszkańców w wieku poprodukcyjnym w stosunku do ludności w wieku produkcyjnym najwyższy współczynnik odnotowano dla 2016 r. (ponad 28%). Udział ludności w wieku poprodukcyjnym stopniowo spadał do 2005 r., osiągając poziom 20,5%, a od tego okresu wzrasta do poziomu obserwowanego obecnie.

Wykres nr 3 Udział ludności w wieku poprodukcyjnym w stosunku do ludności w wieku produkcyjnym w Gminie Śmigiel w latach 1995-2016



Źródło danych: Bank Danych Lokalnych GUS

Interesariusze w trakcie procesu partycypacji społecznej jako jeden z istotnych problemów wskazali starzejące się społeczeństwo. Wzrost liczby osób w wieku poprodukcyjnym jest istotną przeszkodą w rozwoju gminy, a jednocześnie według interesariuszy wymaga podjęcia działań, mających na celu integrację mieszkańców. Najwięcej osób w wieku poprodukcyjnym zamieszkuje jednostkę Glińsko. Wartości powyżej średniej odnotowane zostały także dla jednostek: Bielawy, Bronikowo, Brońsko, Gniewowo, Karmin-Chełkowo, Nowy Białcz, Przysieka Polska, Robaczyn, Stara Przysieka Pierwsza, Stare Bojanowo, Stary Białcz, Śmigiel, Wonieść oraz Zygmuntowo.

Tabela nr 3 Udział ludności w wieku poprodukcyjnym w stosunku do ludności w wieku produkcyjnym w poszczególnych jednostkach urbanistycznych gminy

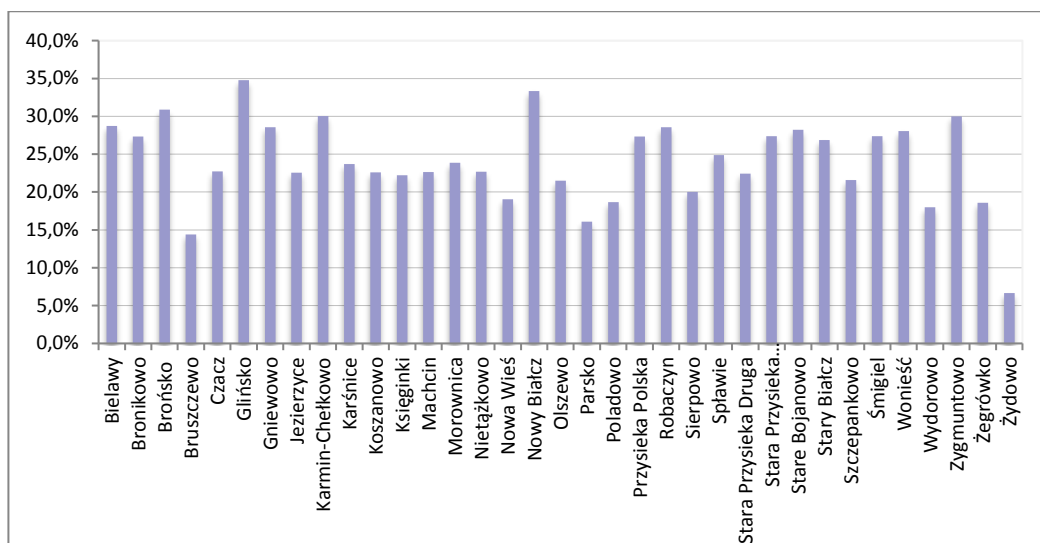
Nazwa jednostki urbanistycznej	2016
Bielawy	28,7%
Bronikowo	27,3%
Brońsko	30,9%

Nazwa jednostki urbanistycznej	2016
Bruszczewo	14,4%
Czacz	22,7%
Glińsko	34,8%
Gniewowo	28,6%
Jezierzyce	22,5%
Karmin-Chełkowo	30,1%
Karśnice	23,7%
Koszanowo	22,6%
Księginki	22,2%
Machcin	22,6%
Morownica	23,9%
Nietązkowo	22,7%
Nowa Wieś	19,0%
Nowy Białcz	33,3%
Olszewo	21,5%
Parsko	16,1%
Poladowo	18,7%
Przysieka Polska	27,3%
Robaczyn	28,6%
Sierpowo	20,0%
Spławie	24,9%
Stara Przysieka Druga	22,4%
Stara Przysieka Pierwsza	27,4%
Stare Bojanowo	28,2%
Stary Białcz	26,9%
Szczepankowo	21,6%
Śmigiel	27,4%
Wonieść	28,0%
Wydorowo	18,0%
Zygmuntowo	30,0%
Żegrówko	18,6%
Żydowo	6,7%
średnia dla gminy	25,2%

Źródło danych: Urząd Miejski Śmigla

Analizując udział ludności w wieku poprodukcyjnym w stosunku do ludności w wieku produkcyjnym w poszczególnych jednostkach urbanistycznych gminy pozytywnie wyróżniają się jednostki Żydowo, Bruszczewo oraz Parsko.

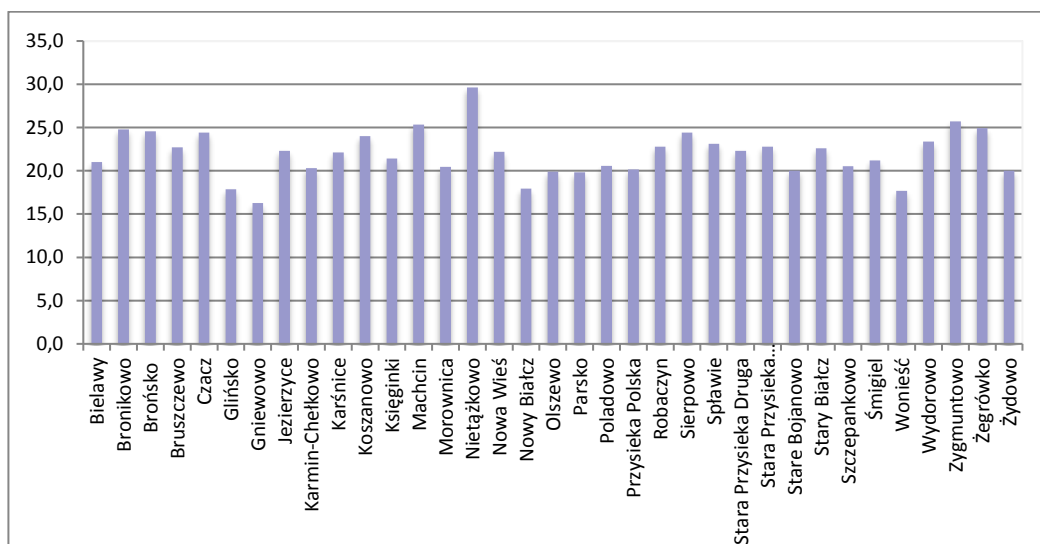
Wykres nr 4 Udział ludności w wieku poprodukcyjnym w stosunku do ludności w wieku produkcyjnym w poszczególnych jednostkach urbanistycznych gminy



Źródło danych: Urząd Miejski Śmigla

Liczba osób młodych do 17 roku życia w przeliczeniu na 100 mieszkańców jest najniższa w jednostce Gniewowo. W 2016 r. wartości poniżej średniej zostały zaobserwowane w 16 spośród 35 jednostek gminy, tj.: Bielawy, Glińsko, Gniewowo, Karmin-Chełkowo, Księginki, Morownica, Nowy Białcz, Olszewo, Parsko, Poladowo, Przysieka Polska, Stare Bojanowo, Szczepankowo, Śmigiel, Wonieść oraz Żydowo. Największa liczba osób młodych w przeliczeniu na 100 mieszkańców jest w jednostce Nietążkowo.

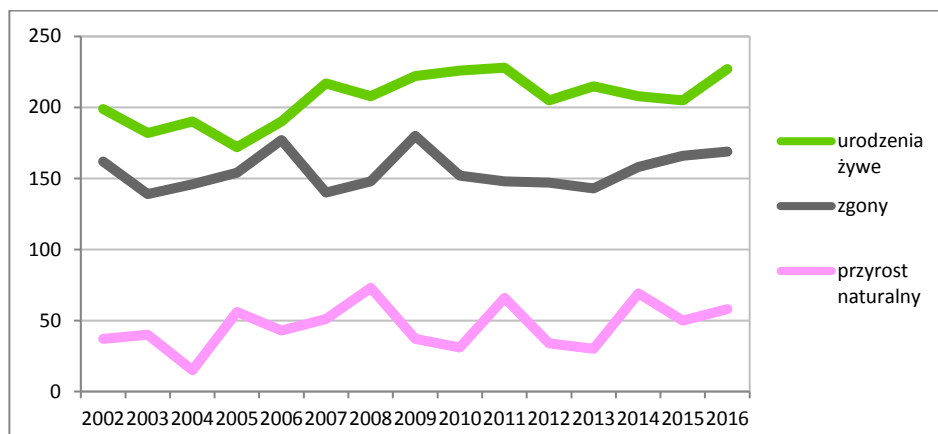
Wykres nr 5 Liczba osób w wieku przedprodukcyjnym w przeliczeniu na 100 mieszkańców



Źródło danych: Urząd Miejski Śmigla

Wartości przyrostu naturalnego w Gminie Śmigiel w ostatnich latach przyjmowały wartości dodatnie. Można zaobserwować, że od roku 2002 liczba urodzeń żywych przyjmuje trend wzrostowy, podobnie jak przyrost naturalny. W 2016 r. przyrost naturalny wyniósł +58 osób.

Wykres nr 6 Przyrost naturalny w latach 2002-2015



Źródło danych: Bank Danych Lokalnych GUS

2.6. Bezrobocie

Brak zatrudnienia albo wykonywania pracy zarobkowej, zwłaszcza w perspektywie długoterminowej może być przyczyną problemów na płaszczyźnie ekonomicznej, ale także prowadzić do szeregu negatywnych zjawisk prowadzących do degradacji społecznej. Do tego rodzaju zjawisk można zaliczyć utrwalanie niekorzystnych wzorców postaw społecznych, tj. bierność, bezczynność czy bezradność i dziedziczenie ich przez kolejne pokolenia. Brak pracy może także prowadzić do wzrostu przestępczości na danym terenie, albo rodzić innego rodzaju negatywne czy patologiczne zachowania, tj. niewywiązywanie się z obowiązków rodzicielskich, zaniedbanie kwestii edukacji dzieci i młodzieży.⁸

W statystyce urzędów pracy **osobą bezrobotną** jest osoba niezatrudniona i niewykonywująca innej pracy zarobkowej, zdolna i gotowa do podjęcia zatrudnienia, zarejestrowana we właściwym dla miejsca zameldowania stałego lub czasowego powiatowym urzędzie pracy oraz poszukująca zatrudnienia lub innej pracy zarobkowej, natomiast **stopa bezrobocia** jest to procentowy udział bezrobotnych (ogółem lub danej grupy) w liczbie ludności aktywnej zawodowo (ogółem lub danej grupy).⁹

Udział osób bezrobotnych zarejestrowanych w liczbie mieszkańców

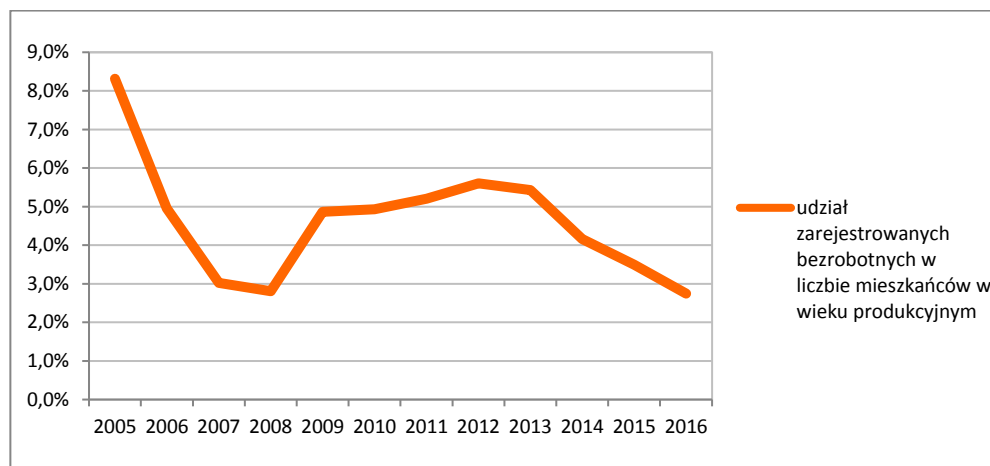
Na koniec grudnia 2016 r. liczba osób bezrobotnych z terenu gminy Śmigiel zarejestrowanych w Powiatowym Urzędzie Pracy w Kościanie wynosiła 288 osób. Według danych Głównego Urzędu Statystycznego od 2005 do 2008 r. udział zarejestrowanych

⁸ Demograficzne i społeczne uwarunkowania rewitalizacji miast w Polsce, praca pod red. Andrzeja Zborowskiego, Instytut Rozwoju Miast, tom 5, Kraków, 2009.

⁹ Zasady metodyczne statystyki rynku pracy i wynagrodzeń, Główny Urząd Statystyczny, Warszawa, 2008 [dostępne: <http://stat.gov.pl/obszary-tematyczne/rynek-pracy/zasady-metodyczne-rocznik-pracy/zasady-metodyczne-statystyki-ryнку-pracy-i-wynagrodzen,1,1.html>]

bezrobotnych w liczbie mieszkańców w wieku produkcyjnym spadał, następnie w latach 2008-2012 wzrastał, osiągając poziom 5,6%, by ponownie spaść do wartości 2,7% w 2016 r.

Wykres nr 7 Udział zarejestrowanych bezrobotnych w liczbie mieszkańców Gminy Śmigiel w wieku produkcyjnym w latach 2005-2016



Źródło danych: Bank Danych Lokalnych GUS

W poszczególnych miejscowościach Gminy Śmigiel wskaźnik przyjmuje w roku 2016 wartości od 0% do 4,8%. Wskaźniki powyżej średniej dla gminy odnotowano dla miejscowości: Brońsko, Czacz, Gniewowo, Księginki, Przysieka Polska, Robaczyn, Stara Przysieka Druga, Stare Bojanowo, Stary Białcz, Śmigiel, Wonieść oraz Żegrówko.

Tabela nr 4 Udział zarejestrowanych bezrobotnych w liczbie mieszkańców jednostek urbanistycznych Gminy Śmigiel w 2016 roku

Nazwa jednostki urbanistycznej	2016
Bielawy	1,1%
Bronikowo	0,4%
Brońsko	1,7%
Bruszczewo	0,8%
Czacz	1,8%
Glińsko	1,3%
Gniewowo	2,3%
Jezierzyce	0,9%
Karmin-Chełkowo	1,0%
Karśnice	1,5%
Koszanowo	1,4%
Księginki	4,8%
Machcin	1,3%
Morownica	1,3%
Nietążkowo	1,0%

Nowa Wieś	1,0%
Nowy Białcz	0,9%
Olszewo	0,9%
Parsko	1,6%
Poladowo	1,0%
Przysieka Polska	2,1%
Robaczyn	1,7%
Sierpowo	1,1%
Splawie	1,4%
Stara Przysieka Druga	2,7%
Stara Przysieka Pierwsza	1,6%
Stare Bojanowo	1,9%
Stary Białcz	2,3%
Szczepankowo	0,0%
Śmigiel	1,8%
Wonieść	2,0%
Wydorowo	1,4%
Zygmuntowo	0,0%
Żegrówko	2,1%
Żydowo	0,0%
średnia dla gminy	1,6%

Źródło danych: Powiatowy Urząd Pracy w Kościanie

Odsetek osób długotrwale bezrobotnych w ogólnej liczbie mieszkańców

Istotne znaczenie w diagnozie społecznej sytuacji gminy posiada poziom natężenia i przestrzennej koncentracji wskaźnika, ukazującego odsetek osób długotrwale pozostających bez pracy. **Długotrwale bezrobotny** to bezrobotny, pozostający w rejestrze powiatowego urzędu pracy łącznie przez okres ponad 12 miesięcy w okresie ostatnich 2 lat, z wyłączeniem okresów odbywania stażu i przygotowania zawodowego dorosłych.¹⁰

Udział osób długotrwale bezrobotnych w ogólnej liczbie mieszkańców w poszczególnych miejscowościach Gminy Śmigiel wynosi od 0% do 2,3%. Wskaźniki powyżej średniej dla gminy w poszczególnych latach odnotowano dla miejscowości: Glińsko, Gniewowo, Karśnice, Parsko, Poladowo, Przysieka Polska, Robaczyn, Splawie, Stara Przysiek Druga, Stare Bojanowo, Śmigiel, Wonieść i Żegrówko.

¹⁰ Ustawa z dnia 20 kwietnia 2004 r. o promocji zatrudnienia i instytucjach rynku pracy, Dz.U. 2004 r., Nr 99, poz. 1001 z późn. zm.

Tabela nr 5 Odsetek długotrwale bezrobotnych w ogólnej liczbie mieszkańców jednostek urbanistycznych Gminy Śmigiel w 2016 roku

Nazwa jednostki urbanistycznej	2016
Bielawy	0,0%
Bronikowo	0,2%
Brońsko	0,0%
Bruszczewo	0,5%
Czacz	0,5%
Glińsko	0,7%
Gniewowo	2,3%
Jezierzyce	0,0%
Karmin-Chełkowo	0,3%
Karśnice	1,0%
Koszanowo	0,4%
Księginki	0,0%
Machcin	0,4%
Morownica	0,2%
Nietązkowo	0,1%
Nowa Wieś	0,2%
Nowy Białcz	0,0%
Olszewo	0,4%
Parsko	0,8%
Poladowo	0,8%
Przysieka Polska	0,8%
Robaczyn	1,0%
Sierpowo	0,0%
Splawie	0,7%
Stara Przysieka Druga	1,5%
Stara Przysieka Pierwsza	0,0%
Stare Bojanowo	0,8%
Stary Białcz	0,0%
Szczepankowo	0,0%
Śmigiel	0,7%
Wonieść	1,0%
Wydorowo	0,5%
Zygmuntowo	0,0%
Żegrówko	1,2%

Żydowo	0,0%
średnia dla gminy	0,6%

Źródło danych: Powiatowy Urząd Pracy w Kościanie

Aktywizacja osób długotrwale bezrobotnych wymaga podjęcia szeregu działań i jest przedsięwzięciem bardzo skomplikowanym, gdyż brak doświadczenia zawodowego jest istotnym czynnikiem utrudniającym znalezienie zatrudnienia bądź podjęcia pracy zarobkowej.

2.7. Ubóstwo

Ubóstwo to pojęcie, które z jednej strony określa warunki życia jednostki, a z drugiej strony wskazuje na nierówności i sprzeczności występujące w społeczeństwie. Jest zjawiskiem wielowymiarowym, a dla polityki społecznej podstawowe znaczenie mają informacje dotyczące zasięgu ubóstwa ekonomicznego.¹¹ Czynnikiem istotnie decydującym o sytuacji materialnej jednostki i jej rodziny, jest miejsce zajmowane na rynku pracy. Ubóstwem zagrożone są przede wszystkim osoby bezrobotne i rodziny osób bezrobotnych.

Zasięg ubóstwa jest zróżnicowany w zależności od grupy społeczno-ekonomicznej, określanej na podstawie przeważającego źródła dochodów. W najtrudniejszej sytuacji znajdowały się osoby żyjące w gospodarstwach domowych utrzymujących się z tzw. innych niezarobkowych źródeł, w tym przede wszystkim w gospodarstwach, których podstawę utrzymania stanowiły świadczenia społeczne inne niż renty i emerytury. Obniżaniu się stopy życiowej sprzyja także wykonywanie nisko płatnej pracy, a dotyczy to głównie osób o niskim poziomie wykształcenia, pracujących na stanowiskach robotniczych. Wykształcenie jest jednym z najważniejszych czynników różnicujących zagrożenie ubóstwem.¹²

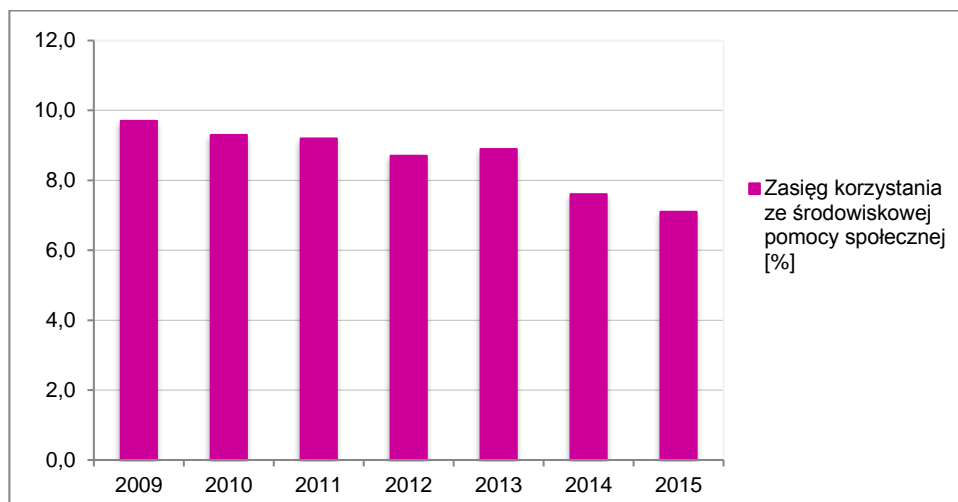
Liczba osób korzystających z pomocy społecznej

Według danych Ośrodka Pomocy Społecznej w Śmiglu w 2016 r. z pomocy świadczonej przez ośrodek skorzystały 774 osoby. Zasięg korzystania ze środowiskowej pomocy społecznej to udział beneficjentów środowiskowej pomocy społecznej w liczbie ludności ogółem. W okresie 2010-2011 obserwowany jest nieznaczny spadek wartości wskaźnika, w kolejnych latach wartości wskaźnika utrzymują się na podobnym poziomie.

¹¹ Ubóstwo w Polsce w latach 2013 i 2014, 2015, Główny Urząd Statystyczny, Warszawa [dostępne: <http://stat.gov.pl/obszary-tematyczne/warunki-zycia/ubostwo-pomoc-spoleczna/ubostwo-w-polsce-w-latach-2013-i-2014,1,6.html>]

¹² Tamże

Wykres nr 8 Zasięg korzystania ze środowiskowej pomocy społecznej mieszkańców w latach 2010-2015



Źródło danych: Bank Danych Lokalnych GUS

Problem bezrobocia i ubóstwa był wskazywany przez mieszkańców w ramach partycypacji społecznej jako istotna przeszkoda w rozwoju gminy, która wymaga podjęcia działań naprawczych.

Tabela nr 6 Liczba osób korzystających ze świadczeń pomocy społecznej w przeliczeniu na 100 mieszkańców w 2016 roku

Nazwa jednostki urbanistycznej	2016
Bielawy	5,1
Bronikowo	3,5
Brońsko	4,2
Bruszczewo	0,5
Czacz	3,5
Glińsko	1,3
Gniewowo	4,7
Jezierzyce	0,9
Karmin-Chełkowo	3,5
Karśnice	3,9
Koszanowo	3,4
Księżinki	0,0
Machcin	0,9
Morownica	0,7
Nietążkowo	2,6
Nowa Wieś	1,5
Nowy Białcz	2,6
Olszewo	3,1

Parsko	4,8
Poladowo	2,9
Przysieka Polska	5,1
Robaczyn	0,7
Sierpowo	7,3
Spławie	0,7
Stara Przysieka Druga	1,9
Stara Przysieka Pierwsza	3,1
Stare Bojanowo	2,9
Stary Białcz	7,3
Szczepankowo	0,0
Śmigiel	6,7
Wonieść	5,1
Wydorowo	4,7
Zygmuntowo	0,0
Żegrówko	6,4
Żydowo	0,0
średnia dla gminy	4,3

Źródło danych: Ośrodek Pomocy Społecznej w Śmiglu

Najwyższą liczbą osób korzystających z pomocy społecznej w przeliczeniu na 100 osób według miejsca zamieszkania charakteryzują się jednostki Bielawy, Gniewowo, Parsko, Przysieka Polska, Sierpowo, Stary Białcz, Śmigiel, Wonieść, Wydorowo i Żegrówko.

2.8. Przestępczość

Kolejnym zjawiskiem, umożliwiającym zdefiniowanie obszaru w stanie kryzysowym, jest przestępczość. Często jest powiązana z innymi problemami społecznymi, tj. bezrobociem czy ubóstwem. Mieszkańcy w ramach partycypacji wskazywali, iż poczucie bezpieczeństwa jest istotną kwestią w odniesieniu do wyprowadzania obszarów ze stanów kryzysowych. Najwięcej przestępstw w przeliczeniu na 100 osób popełniono w 2016 roku w jednostce Wydorowo. Wartościami powyżej średniej charakteryzują się również jednostki: Bielawy, Glińsko, Morownica, Nowy Białcz, Olszewo, Poladowo, Stara Przysieka Druga, Stara Przysieka Pierwsza, Stare Bojanowo, Stary Białcz, Śmigiel oraz Wydorowo.

Tabela nr 7 Liczba stwierdzonych przestępstw ogółem w przeliczeniu na 100 osób w 2016 roku

Nazwa jednostki urbanistycznej	2016
Bielawy	0,57
Bronikowo	0,20

Brońsko	0,00
Bruszczewo	0,27
Czacz	0,41
Glińsko	1,32
Gniewowo	0,00
Jezierzyce	0,00
Karmin-Chełkowo	0,32
Karśnice	0,00
Koszanowo	0,43
Księginki	0,00
Machcin	0,00
Morownica	0,44
Nietązkowo	0,43
Nowa Wieś	0,00
Nowy Białcz	0,85
Olszewo	0,44
Parsko	0,00
Poladowo	0,52
Przysieka Polska	0,32
Robaczyn	0,00
Sierpowo	0,00
Spławie	0,00
Stara Przysieka Druga	0,77
Stara Przysieka Pierwsza	0,52
Stare Bojanowo	0,47
Stary Białcz	0,56
Szczepankowo	0,00
Śmigiel	0,58
Wonieść	0,34
Wydorowo	1,40
Zygmuntowo	0,00
Żegrówko	0,41
Żydowo	0,00
średnia dla gminy	0,43

Źródło danych: Posterunek Policji w Śmiglu

2.9. Aktywność społeczna

Aktywność społeczna to wszystkie unormowane społecznie działania jednostek, wykonywane w ramach określonych ról społecznych.¹³ Aktywność mieszkańców przejawia się w działalności organizacji pozarządowych, tj. ochotnicze straże pożarne, kluby sportowe, stowarzyszenia społeczno-kulturalne.

Tabela nr 8 Liczba organizacji pozarządowych na 100 osób

Nazwa jednostki urbanistycznej	2016
Bielawy	0,00
Bronikowo	0,39
Brońsko	0,00
Bruszczewo	0,27
Czacz	0,34
Glińsko	0,66
Gniewowo	0,00
Jezierzyce	0,00
Karmin-Chełkowo	0,63
Karśnice	0,77
Koszanowo	0,00
Księginki	0,00
Machcin	0,89
Morownica	0,44
Nietążkowo	0,58
Nowa Wieś	0,49
Nowy Białcz	0,85
Olszewo	0,44
Parsko	0,00
Poladowo	0,26
Przysieka Polska	0,00
Robaczyn	0,33
Sierpowo	0,38
Splawie	0,68
Stara Przysieka Druga	0,00
Stara Przysieka Pierwsza	0,00
Stare Bojanowo	0,17
Stary Białcz	0,00

¹³ Definicja za encyklopedią PWN.

Szczepankowo	1,28
Śmigiel	0,25
Wonieść	0,17
Wydorowo	0,00
Zygmuntowo	0,00
Żegrówko	0,62
Żydowo	0,00
średnia dla gminy	0,30

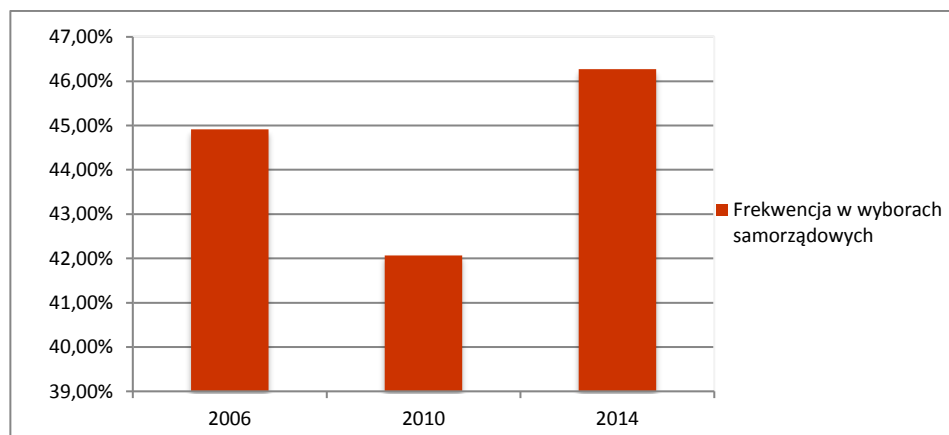
Źródło danych: Rejestr Stowarzyszeń Krajowego Rejestru Sądowego

Największa ilość organizacji samorządowych w przeliczeniu na 100 osób jest w jednostce Szczepankowo. W jednostkach: Bielawy, Brońsko, Bruszczewo, Gniewowo, Jezierzycy, Koszanowo, Księginki, Parsko, Poladowo, Przysieka Polska, Stara Przysieka Druga, Stara Przysieka Pierwsza, Stare Bojanowo, Stary Białcz, Śmigiel, Wonieść, Wydorowo, Zygmuntowo oraz Żydowo liczba organizacji na 100 osób jest niższa niż średnia dla Gminy, która wynosi 0,30.

Frekwencja w wyborach samorządowych w 2014 r.

Istotnym aspektem aktywności społecznej mieszkańców jest także frekwencja wyborcza w wyborach lokalnych. W 2006 r. wyniosła ona prawie 45%, w 2010 r. była niższa o prawie 3 punkty procentowe, a w kolejnych wyborach wynosiła 46,27%. Frekwencja wyborcza w gminie jest niższa niż w skali województwa czy powiatu. Może to świadczyć o niewielkim zainteresowaniu mieszkańców sprawami lokalnymi, jednocześnie zwracali oni uwagę w ramach partycypacji społecznej na konieczności podejmowania działań na rzecz lokalnej społeczności.

Wykres nr 9 Frekwencja wyborcza w wyborach samorządowych w latach 2006-2014 w Gminie Śmigiel

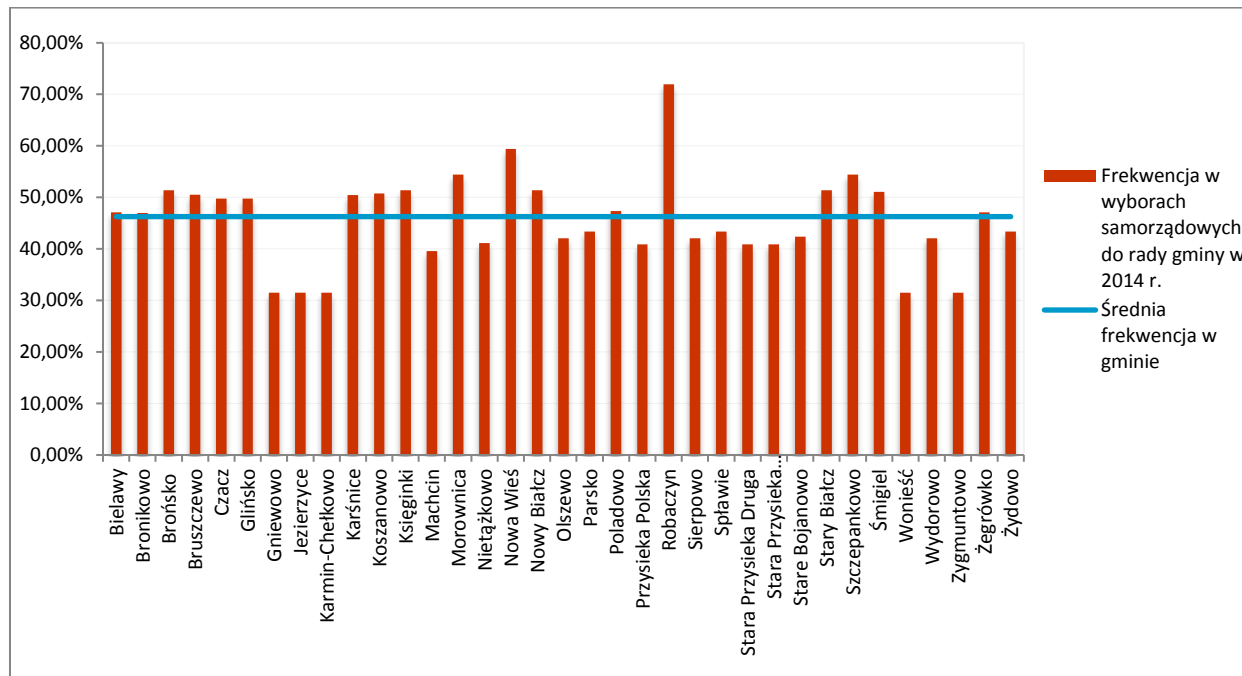


Źródło danych: Państwowa Komisja Wyborcza

Frekwencja wyborcza w wyborach samorządowych w poszczególnych obwodach

wyborczych wynosiła od 31,51% w jednostkach Gniewowo, Jezierzycy, Karmin-Chełkowo, Wonieść i Zygmuntowo do 71,98% w jednostce Robaczyn.

Wykres nr 10 Frekwencja wyborcza w wyborach samorządowych w 2014 r. w poszczególnych jednostkach urbanistycznych



Źródło danych: Państwowa Komisja Wyborcza

2.10. Identyfikacja obszarów w stanie kryzysowym pod względem występowania negatywnych zjawisk społecznych

Jako **obszar gminy znajdujący się w stanie kryzysowym pod względem występowania negatywnych zjawisk społecznych** można uznać taki, w którym nastąpiła koncentracja negatywnych zjawisk społecznych, w szczególności bezrobocia, ubóstwa, przestępczości, niskiego poziomu edukacji lub kapitału społecznego, a także niewystarczającego poziomu uczestnictwa w życiu publicznym i kulturalnym. Do oceny sytuacji społecznej przyjęto wyniki partycypacji społecznej oraz wartości wskaźników delimitacyjnych (tabela nr 9).

Tabela nr 9 Zestawienie wskaźników wykorzystanych do diagnozy stanu w sferze społecznej

Symbol wskaźnika	Nazwa wskaźnika
WS1	Udział ludności w wieku poprodukcyjnym w stosunku do ludności w wieku produkcyjnym
WS2	Liczba osób w wieku przedprodukcyjnym w przeliczeniu na 100 mieszkańców
WS3	Udział osób bezrobotnych w liczbie mieszkańców
WS4	Odsetek długotrwale bezrobotnych w ogólnej liczbie mieszkańców

Symbol wskaźnika	Nazwa wskaźnika
WS5	Liczba osób korzystających ze świadczeń pomocy społecznej w przeliczeniu na 100 mieszkańców
WS6	Liczba popełnionych przestępstw w przeliczeniu na 100 mieszkańców
WS7	Liczba organizacji pozarządowych na 100 osób
WS8	Frekwencja w wyborach samorządowych w 2014 r.

Każdy wskaźnik podlegał analizie w poszczególnych miejscowościach gminy. Jako sytuację kryzysową traktowano taką, w której wartość wskaźnika w danej jednostce urbanistycznej była wyższa od średniej dla wskaźników WS1, WS3, WS4, WS5 i WS6 oraz niższa od średniej dla wskaźników WS2, WS7 i WS8 (w tabeli nr 10 zaznaczone kolorem czerwonym). Im więcej wskaźników osiągnęło wartości odpowiednio wyższe lub niższe od średniej, tym większe natężenie problemów społecznych w jednostkach urbanistycznych gminy.

Tabela nr 10 Wartości wskaźników, charakteryzujących sferę społeczną Gminy Śmigiel

Nazwa jednostki urbanistycznej	Symbol	WS1	WS2	WS3	WS4	WS5	WS6	WS7	WS8
Bielawy	I	28,7%	21,0	1,1%	0,0%	5,1	0,6	0,00	47,1%
Bronikowo	II	27,3%	24,8	0,4%	0,2%	3,5	0,2	0,39	47,0%
Brońsko	III	30,9%	24,6	1,7%	0,0%	4,2	0,0	0,00	51,4%
Bruszczewo	IV	14,4%	22,7	0,8%	0,5%	0,5	0,3	0,27	50,5%
Czacz	V	22,7%	24,4	1,8%	0,5%	3,5	0,4	0,34	49,8%
Glińsko	VI	34,8%	17,9	1,3%	0,7%	1,3	1,3	0,66	49,8%
Gniewowo	VII	28,6%	16,3	2,3%	2,3%	4,7	0,0	0,00	31,5%
Jezierzyce	VIII	22,5%	22,3	0,9%	0,0%	0,9	0,0	0,00	31,5%
Karmin-Chełkowo	IX	30,1%	20,3	1,0%	0,3%	3,5	0,3	0,63	31,5%
Karśnice	X	23,7%	22,1	1,5%	1,0%	3,9	0,0	0,77	50,5%
Koszanowo	XI	22,6%	24,0	1,4%	0,4%	3,4	0,4	0,00	50,8%
Księginki	XII	22,2%	21,4	4,8%	0,0%	0,0	0,0	0,00	51,4%
Machcin	XIII	22,6%	25,3	1,3%	0,4%	0,9	0,0	0,89	39,6%
Morownica	XIV	23,9%	20,4	1,3%	0,2%	0,7	0,4	0,44	54,4%
Nietążkowo	XV	22,7%	29,6	1,0%	0,1%	2,6	0,4	0,58	41,2%
Nowa Wieś	XVI	19,0%	22,2	1,0%	0,2%	1,5	0,0	0,49	59,4%
Nowy Białcz	XVII	33,3%	17,9	0,9%	0,0%	2,6	0,9	0,85	51,4%
Olszewo	XVIII	21,5%	19,9	0,9%	0,4%	3,1	0,4	0,44	42,1%
Parsko	XIX	16,1%	19,8	1,6%	0,8%	4,8	0,0	0,00	43,4%
Poladowo	XX	18,7%	20,6	1,0%	0,8%	2,9	0,5	0,26	47,4%
Przysieka Polska	XXI	27,3%	20,2	2,1%	0,8%	5,1	0,3	0,00	40,9%
Robaczyn	XXII	28,6%	22,8	1,7%	1,0%	0,7	0,0	0,33	72,0%

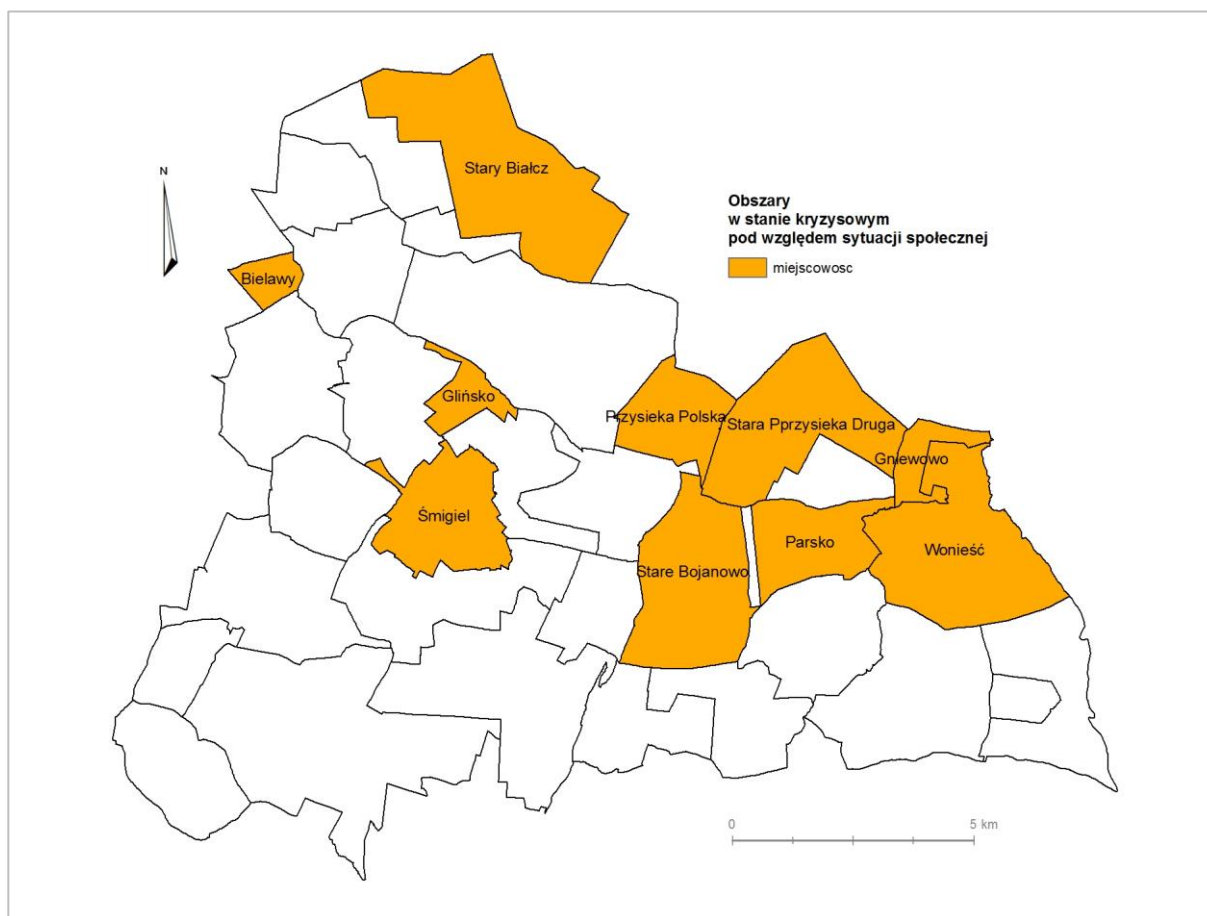
Nazwa jednostki urbanistycznej	Symbol	WS1	WS2	WS3	WS4	WS5	WS6	WS7	WS8
Sierpowo	XXIII	20,0%	24,4	1,1%	0,0%	7,3	0,0	0,38	42,1%
Splawie	XXIV	24,9%	23,1	1,4%	0,7%	0,7	0,0	0,68	43,4%
Stara Przysieka Druga	XXV	22,4%	22,3	2,7%	1,5%	1,9	0,8	0,00	40,9%
Stara Przysieka Pierwsza	XXVI	27,4%	22,8	1,6%	0,0%	3,1	0,5	0,00	40,9%
Stare Bojanowo	XXVII	28,2%	20,0	1,9%	0,8%	2,9	0,5	0,17	42,4%
Stary Białcz	XXVIII	26,9%	22,6	2,3%	0,0%	7,3	0,6	0,00	51,4%
Szczepankowo	XXIX	21,6%	20,5	0,0%	0,0%	0,0	0,0	1,28	54,4%
Śmigiel	XXX	27,4%	21,2	1,8%	0,7%	6,7	0,6	0,25	51,1%
Wonieść	XXXI	28,0%	17,7	2,0%	1,0%	5,1	0,3	0,17	31,5%
Wydorowo	XXXII	18,0%	23,4	1,4%	0,5%	4,7	1,4	0,00	42,1%
Zygmuntowo	XXXIII	30,0%	25,7	0,0%	0,0%	0,0	0,0	0,00	31,5%
Żegrówko	XXXIV	18,6%	24,9	2,1%	1,2%	6,4	0,4	0,62	47,1%
Żydowo	XXXV	6,7%	20,0	0,0%	0,0%	0,0	0,0	0,00	43,4%
razem		25,2%	22,0	1,6%	0,6%	4,3	0,4	0,30	46,27%

Obszary w stanie kryzysowym pod względem występowania negatywnych zjawisk społecznych, zdiagnozowano w jednostkach urbanistycznych, w których przekroczone zostały wartości więcej niż 4 wskaźników (oznaczone kolorem czerwonym w tabeli nr 10), tj. Bielawy, Glińsko, Gniewowo, Parsko, Przysieka Polska, Stara Przysieka Druga, Stare Bojanowo, Stary Białcz, Śmigiel oraz Wonieść.

Tabela nr 11 Jednostki urbanistyczne w stanie kryzysowym pod względem występowania negatywnych zjawisk społecznych

Nazwa jednostki urbanistycznej	Liczba wskaźników z przekroczeniem w sferze społecznej	
Bielawy	✘	5
Bronikowo	✔	1
Brońsko	!	3
Bruszczewo	✔	1
Czacz	✔	1
Glińsko	✘	5
Gniewowo	✘	7
Jezierzyce	✔	2
Karmin-Chełkowo	!	3
Karśnice	✔	1
Koszanowo	✔	1
Księginki	!	3
Machcin	✔	1
Morownica	✔	2
Nietązkowo	✔	1
Nowa Wieś	✔	0
Nowy Białcz	!	3
Olszewo	!	3
Parsko	✘	5
Poladowo	!	4
Przysieka Polska	✘	7
Robaczyn	!	3
Sierpowo	✔	2
Spławie	✔	2
Stara Przysieka Druga	✘	5
Stara Przysieka Pierwsza	!	4
Stare Bojanowo	✘	7
Stary Białcz	✘	5
Szczepankowo	✔	1
Śmigiel	✘	7
Wonieść	✘	7
Wydorowo	!	4
Zygmuntowo	!	3
Żegrówko	!	3
Żydowo	!	3

Mapa nr 2 Obszary w stanie kryzysowym pod względem występowania negatywnych zjawisk społecznych na terenie Gminy Śmigiel

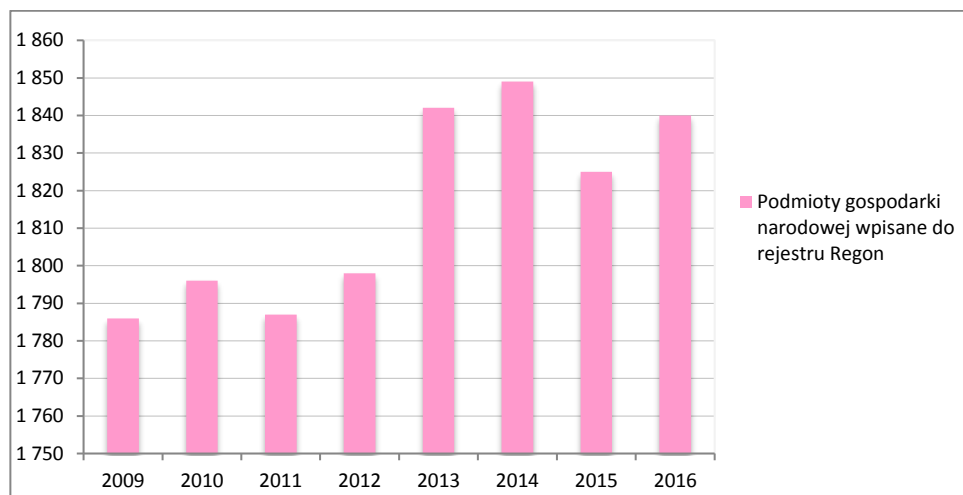


Źródło danych: Opracowanie własne

2.11. Sytuacja gospodarcza

Niski poziom przedsiębiorczości na danym terenie może stanowić jedną z przyczyn stanu kryzysowego. Dobrze rozwinięta sfera działalności gospodarczej jest związana z potencjałem kapitału ludzkiego w zakresie podejmowania ryzyka działalności na własny rachunek, ale także jest wypadkową takich zmiennych jak lokalizacja czy wsparcie władz lokalnych w sferze rozwoju przedsiębiorczości.

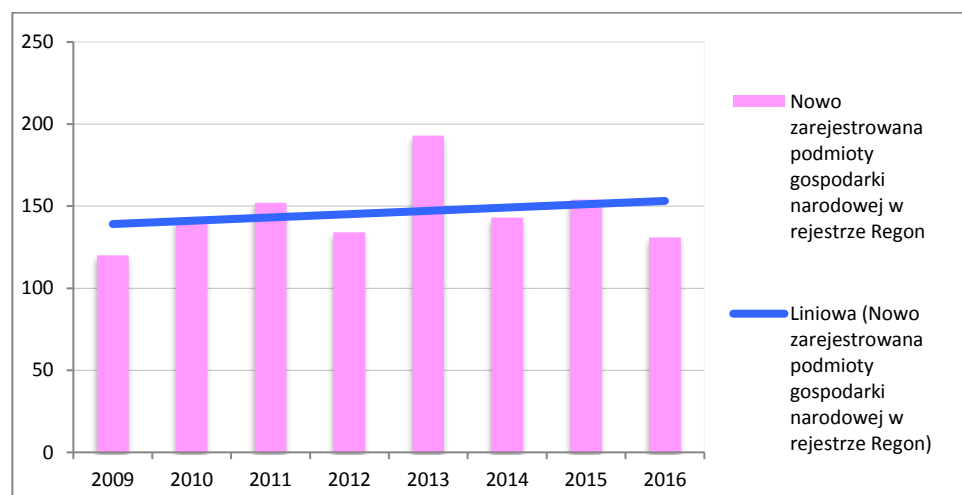
Wykres nr 11 Podmioty gospodarki narodowej wpisane do rejestru Regon w latach 2010-2016



Źródło danych: Bank Danych Lokalnych Głównego Urzędu Statystycznego

Liczba podmiotów gospodarczych zarejestrowanych w gminie od 2010 r. wzrastała, począwszy od 1 786 podmiotów do 1 840 w 2016 r. Również dla liczby nowo zarejestrowanych podmiotów gospodarczych w gminie można zaobserwować trend rosnący. W roku 2009 w Gminie Śmigiel zarejestrowano 120 nowych podmiotów gospodarki narodowej, w roku 2016 wartość wzrosła do 131 nowo zarejestrowanych podmiotów rocznie. Najmniej nowych podmiotów zarejestrowano w roku 2009 – 120, najwięcej natomiast w 2013 – 193.

Wykres nr 12 Nowo zarejestrowane podmioty gospodarki narodowej wpisane do rejestru Regon w latach 2010-2016



Źródło danych: Bank Danych Lokalnych Głównego Urzędu Statystycznego

Liczba zarejestrowanych podmiotów gospodarczych w Gminie w przeliczeniu na 100 mieszkańców wynosi od 0 do 16,8. Wartościami powyżej średniej charakteryzują się jednostki: Bielawy, Bruszczewo, Gniewowo, Karśnice, Koszanowo, Nietązkowo, Nowa Wieś, Sławie, Szczepankowo, Śmigiel i Wydorowo.

Tabela nr 12 Liczba podmiotów zarejestrowanych w rejestrze REGON w przeliczeniu na 100 osób w roku 2016

Nazwa jednostki urbanistycznej	2016
Bielawy	10,8
Bronikowo	9,1
Brońsko	5,9
Bruszczewo	11,1
Czacz	8,6
Glińsko	7,9
Gniewowo	11,6
Jezierzyce	4,5
Karmin-Chełkowo	7,6
Karśnice	14,4
Koszanowo	11,9
Księginki	2,4
Machcin	9,3
Morownica	6,7
Nietązkowo	12,3
Nowa Wieś	16,8
Nowy Białcz	6,0
Olszewo	7,1
Parsko	7,1
Poladowo	9,1
Przysieka Polska	8,3
Robaczyn	8,3
Sierpowo	7,3
Splawie	14,6
Stara Przysieka Druga	5,4
Stara Przysieka Pierwsza	3,1
Stare Bojanowo	8,3
Stary Białcz	4,5
Szczepankowo	14,1
Śmigiel	12,4
Wonieść	9,7
Wydorowo	15,9
Zygmuntowo	2,9
Żegrówko	5,6

Żydowo	0,0
średnia dla gminy	10,3

Źródło danych: Bank Danych Lokalnych Głównego Urzędu Statystycznego

Poziom przedsiębiorczości mieszkańców Gminy ma istotny wpływ na ożywienie rozwoju społeczno-gospodarczego, a także pozwala na przeciwdziałanie zjawisku wykluczenia na obszarach zagrożonych patologiami społecznymi.

Jako wskaźnik pomocniczy w ocenie sytuacji gospodarczej przyjęto udział osób z wykształceniem gimnazjalnym lub poniżej w ogólnej liczbie bezrobotnych. Wartości powyżej średniej przyjmowane są w jednostkach: Bronikowo, Gniewowo, Karmin-Chełkowo, Karśnice, Koszanowo, Księżinki, Nowa Wieś, Poladowo, Przysieka Polska, Robaczyn, Sierpowo, Stara Przysieka Druga, Stara Przysieka Pierwsza, Stare Bojanowo, Stary Białcz oraz Śmigiel.

Tabela nr 13 Udział osób z wykształceniem gimnazjalnym lub poniżej w ogólnej liczbie bezrobotnych w 2016 roku

Nazwa jednostki urbanistycznej	2016
Bielawy	0,0%
Bronikowo	50,0%
Brońsko	0,0%
Bruszczewo	0,0%
Czacz	15,4%
Glińsko	0,0%
Gniewowo	100,0%
Jezierzyce	0,0%
Karmin-Chełkowo	33,3%
Karśnice	33,3%
Koszanowo	30,0%
Księżinki	50,0%
Machcin	0,0%
Morownica	16,7%
Nietążkowo	0,0%
Nowa Wieś	25,0%
Nowy Białcz	0,0%
Olszewo	0,0%
Parsko	0,0%
Poladowo	25,0%
Przysieka Polska	23,1%
Robaczyn	40,0%
Sierpowo	33,3%

Splawie	0,0%
Stara Przysieka Druga	28,6%
Stara Przysieka Pierwsza	66,7%
Stare Bojanowo	21,9%
Stary Białcz	25,0%
Szczepankowo	0,0%
Śmigiel	20,4%
Wonieść	0,0%
Wydorowo	0,0%
Zygmunto	0,0%
Żegrówko	10,0%
Żydowo	0,0%
średnia dla gminy	19,4%

Źródło danych: Powiatowy Urząd Pracy w Kościanie

2.12. Sytuacja środowiskowa

Stan środowiska przyrodniczego jest istotnym czynnikiem, mającym wpływ na jakość życia mieszkańców. Diagnoza sytuacji środowiskowej na terenie Gminy Śmigiel powiązana jest z ilością terenów zielonych. W celu zdiagnozowania sytuacji środowiskowej na terenie Gminy Śmigiel przyjęto wskaźnik udziału powierzchni zielonych w powierzchni jednostek urbanistycznych. Udział powierzchni zielonych dla Gminy Śmigiel w 2016 roku wyniósł 14,41%.

Tabela nr 14 Udział powierzchni zielonych w powierzchni jednostek urbanistycznych w 2016 roku

Nazwa jednostki urbanistycznej	2016
Bielawy	5,28%
Bronikowo	52,20%
Brońsko	4,37%
Bruszczewo	6,38%
Czacz	1,97%
Glińsko	3,42%
Gniewowo	0,86%
Jezierzyce	19,04%
Karmin-Chełkowo	7,02%
Karśnice	2,22%
Koszanowo	1,73%
Księżinki	31,63%

Machcin	6,49%
Morownica	4,94%
Nietązkowo	4,20%
Nowa Wieś	27,28%
Nowy Białcz	0,00%
Olszewo	3,75%
Parsko	4,17%
Poladowo	0,94%
Przysieka Polska	3,10%
Robaczyn	4,82%
Sierpowo	8,56%
Spławie	1,44%
Stara Przysieka Druga	13,53%
Stara Przysieka Pierwsza	0,00%
Stare Bojanowo	1,87%
Stary Białcz	23,14%
Szczepankowo	0,61%
Śmigiel	1,99%
Wonieść	2,44%
Wydorowo	69,62%
Zygmuntowo	1,21%
Żegrówko	10,80%
Żydowo	0,00%
średnia dla gminy	14,41%

Źródło danych: Urząd Miejski Śmigla

Najwyższym udziałem powierzchni zielonych w przeliczeniu na jednostkę powierzchni charakteryzują się jednostki: Bronikowo, Jezierzycy, Księżynki, Nowa Wieś, Stary Białcz oraz Wydorowo.

2.13. Sytuacja przestrzenno-funkcjonalna

Sfera przestrzenno-funkcjonalna odgrywa istotną rolę w ocenie komfortu jakości życia mieszkańców danego obszaru. Obszary przestrzeni publicznej to obszary o szczególnym znaczeniu dla zaspokojenia potrzeb mieszkańców, poprawy jakości ich życia i sprzyjające nawiązywaniu kontaktów społecznych ze względu na ich położenie oraz cechy funkcjonalno-przestrzenne.¹⁴

¹⁴ Ustawa z dnia 27 marca 2003 r. o planowaniu i zagospodarowaniu przestrzennym, Dz.U. 2012 r., poz. 647 z późn. zm.

Jednym z zadań samorządu gminy jest zaspokojenie potrzeb lokalnej społeczności. Rozwój gminy zależy także od umiejętności gospodarowania zasobami i od tego, jak władze gminy będą wykorzystywały swoje mocne strony w tym zakresie. Infrastruktura społeczna obejmuje zadania z zakresu oświaty, ochrony zdrowia, pomocy społecznej, kultury i sportu, niezbędne do funkcjonowania lokalnej społeczności.

Życie kulturalne mieszkańców Gminy Śmigiel organizują lokalne instytucje kultury, tj. Centrum Kultury w Śmiglu, Miejska Biblioteka Publiczna w Śmiglu, Filia Biblioteczna w Czaczu, Filia Biblioteczna w Nietążkowie, Filia Biblioteczna w Starym Bojanowie oraz Ośrodek Kultury Fizycznej i Rekreacji w Śmiglu.

W gminie działają w ramach Centrum Kultury sekcja plastyczna, sekcja teatralno-literacka, Studio Piosenki „MUZOL”, klub seniora, Klub Szachowy „Wieża”, Kapela Podwórkowa „Wiarusy”, Towarzystwo Śpiewu „Harmonia”, zespół tańca współczesnego „Pryzmat Bis”. Natomiast przy Ośrodku Kultury Fizycznej i Rekreacji w Śmiglu działają Sekcja Amatorskiej Siatkówki Męskiej, Młodzieżowa Sekcja Siatkówki, Sekcja Modelarstwa oraz Sekcja Biegacza.

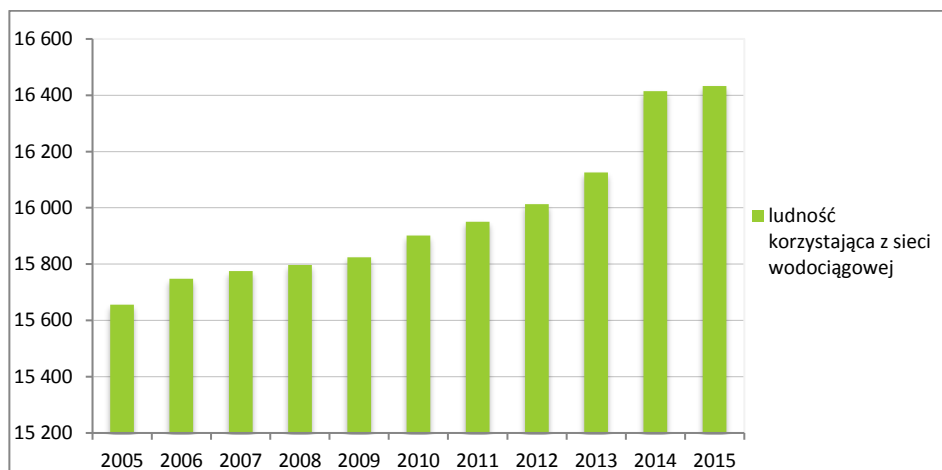
Potrzeby edukacyjne mieszkańców w zakresie szkolnictwa podstawowego, gimnazjalnego oraz ponadgimnazjalnego realizowane są przez następujące placówki:

- Zespół Szkół w Starej Przysiece Drugiej,
- Zespół Szkół w Czaczu (Gimnazjum im. Polskich Noblistów w Czaczu, Szkoła Podstawowa im. Polskich Noblistów w Czaczu),
- Zespół Szkół w Starym Bojanowie,
- Zespół Szkół w Bronikowie (Gimnazjum im. por. Stefana Rysmanna w Bronikowie, Szkoła Podstawowa im. por. Stefana Rysmanna w Bronikowie),
- Szkoła Podstawowa w Starej Przysiece Drugiej oraz Szkoła Filialna w Wonieściu,
- Szkoła Podstawowa im. Konstytucji 3 Maja w Śmiglu,
- Gimnazjum im. Konstytucji 3 Maja w Śmiglu,
- Zespół Szkół Ponadgimnazjalnych im. Jana Kasprowicza w Nietążkowie.

Dostęp do placówek służby zdrowia jest zapewniony przez Przychodnię Lekarza Rodzinnego S.C. w Śmiglu oraz Szpital SPZOZ w Śmiglu. W Śmiglu znajduje się także Niepubliczny Zakład Opieki Zdrowotnej Poradnia Stomatologiczna ASMED w Śmiglu.

W celu oceny sytuacji przestrzenno-funkcjonalnej Gminy Śmigiel diagnozie poddano obszary gminnej infrastruktury technicznej.

Wykres nr 13 Ludność korzystająca z sieci wodociągowej w latach 2005-2015



Źródło danych: Bank Danych Lokalnych Głównego Urzędu Statystycznego

Siecią wodociągową objęte są wszystkie miejscowości gminy. Z sieci wodociągowej korzysta 96% mieszkańców gminy.

Tabela nr 15 Odsetek ludności korzystającej z sieci wodociągowej w 2016 roku

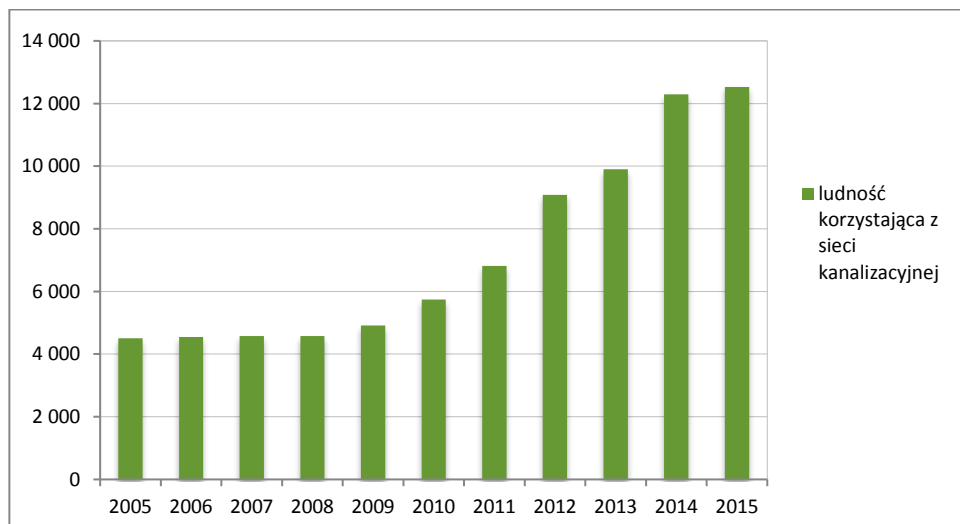
Nazwa jednostki urbanistycznej	2016
Bielawy	98%
Bronikowo	88%
Brońsko	100%
Bruszczewo	99%
Czacz	99%
Glińsko	96%
Gniewowo	95%
Jezierzyce	97%
Karmin-Chełkowo	95%
Karśnice	99%
Koszanowo	96%
Księginki	98%
Machcin	97%
Morownica	98%
Nietążkowo	84%
Nowa Wieś	100%
Nowy Białcz	97%
Olszewo	97%
Parsko	98%
Poladowo	100%
Przysieka Polska	98%

Robaczyn	100%
Sierpowo	98%
Splawie	97%
Stara Przysieka Druga	93%
Stara Przysieka Pierwsza	94%
Stare Bojanowo	98%
Stary Białcz	93%
Szczepankowo	95%
Śmigiel	95%
Wonieść	97%
Wydorowo	100%
Zygmuntowo	97%
Żegrówko	97%
Żydowo	95%
średnia dla gminy	96%

Źródło danych: Urząd Miejski Śmigla

Oczyszczalnia ścieków obsługująca sieć kanalizacyjną na terenie gminy Śmigiel położona jest na obszarze wsi Koszanowo. Maksymalna ilość ścieków, jaka może być przyjęta, dla pogody suchej to 2413 m³/d, natomiast dla pogody mokrej 3400m³/d.

Wykres nr 14 Ludność korzystająca z sieci kanalizacyjnej w latach 2005-2015



Źródło danych: Bank Danych Lokalnych Głównego Urzędu Statystycznego

Do sieci kanalizacyjnej są podłączone jednostki Bronikowo, Bruszczewo, Czacz, Karmin-Chełkowo, Karśnice, Koszanowo, Morownica, Nietążkowo, Nowa Wieś, Poładowo, Przysieka Polska, Robaczyn, Splawie, Stara Przysieka Druga, Stare Bojanowo, Śmigiel oraz Wonieść. 61% mieszkańców gminy korzysta z sieci kanalizacyjnej.

Tabela nr 16 Odsetek ludności korzystającej z sieci kanalizacyjnej w 2016 roku

Nazwa jednostki urbanistycznej	2016
Bielawy	0%
Bronikowo	29%
Brońsko	0%
Bruszczewo	33%
Czacz	70%
Glińsko	0%
Gniewowo	0%
Jezierzyce	0%
Karmin-Chełkowo	54%
Karśnice	85%
Koszanowo	73%
Księginki	0%
Machcin	0%
Morownica	72%
Nietązkowo	60%
Nowa Wieś	46%
Nowy Białcz	0%
Olszewo	0%
Parsko	0%
Poladowo	73%
Przysieka Polska	82%
Robaczyn	81%
Sierpowo	0%
Splawie	62%
Stara Przysieka Druga	77%
Stara Przysieka Pierwsza	0%
Stare Bojanowo	76%
Stary Białcz	0%
Szczepankowo	0%
Śmigiel	78%
Wonieść	82%
Wydorowo	0%
Zygmuntowo	0%
Żegrówko	0%

Żydowo	0%
średnia dla gminy	61%

Źródło danych: Urząd Miejski Śmigla

2.14. Sytuacja techniczna

Stan techniczny budynków jest związany z datą budowy budynków, obowiązujących wówczas norm i przepisów, a także z prowadzonymi pracami remontowymi czy termomodernizacyjnymi. Ponad 52% budynków w Gminie Śmigiel zostało wybudowanych przed 1970 r., kolejne 22% budynków ma więcej niż 28 lat, a pozostałe 26% zostało wzniesione po 1989 r.¹⁵ Istnieje wobec tego konieczność przeglądu technicznego stanu budynków i bieżących remontów, konserwacji i prowadzenia procesów kompleksowej termomodernizacji.

Tabela nr 17 Liczba budynków mieszkalnych wybudowanych przed 1989 r. w relacji do ogólnej liczby budynków mieszkalnych

Nazwa jednostki urbanistycznej	2016
Bielawy	67,5%
Bronikowo	81,7%
Brońsko	82,8%
Bruszczewo	65,2%
Czacz	80,0%
Glińsko	85,1%
Gniewowo	100,0%
Jezierzyce	92,3%
Karmin-Chełkowo	98,3%
Karśnice	78,9%
Koszanowo	70,3%
Księginki	70,0%
Machcin	78,6%
Morownica	87,7%
Nietązkowo	58,9%
Nowa Wieś	32,0%
Nowy Białcz	85,7%
Olszewo	78,3%

¹⁵ Dane Banku Danych Lokalnych, www.stat.gov.pl

Parsko	81,8%
Poladowo	81,4%
Przysieka Polska	64,3%
Robaczyn	74,0%
Sierpowo	69,5%
Splawie	87,1%
Stara Przysieka Druga	96,8%
Stara Przysieka Pierwsza	98,0%
Stare Bojanowo	74,1%
Stary Białcz	100,0%
Szczepankowo	87,5%
Śmigiel	74,6%
Wonieść	85,3%
Wydorowo	37,0%
Zygmuntowo	63,6%
Żegrówko	78,6%
Żydowo	66,7%
średnia dla gminy	74,5%

Źródło danych: Urząd Miejski Śmigla

Zużycie energii na potrzeby ogrzewania i przygotowania ciepłej wody użytkowej w budynkach jest istotną częścią łącznego zużycia energii finalnej w gminie. W związku z powyższym istnieje znaczny potencjał zaoszczędzenia energii cieplnej w budownictwie poprzez zastosowanie rozwiązań technicznych umożliwiających efektywne korzystanie z obiektów budowlanych, w szczególności w zakresie energooszczędności i ochrony środowiska. Jednym z możliwych działań do podjęcia jest termomodernizacja, prowadząca do zwiększenia efektywności wykorzystania energii finalnej, a co za tym idzie do zmniejszenia emisji gazów cieplarnianych. Przedsięwzięcia termomodernizacyjne obejmują:

- ulepszenia, w wyniku których następuje zmniejszenie zapotrzebowania na energię dostarczaną na potrzeby ogrzewania i podgrzewania wody użytkowej oraz ogrzewania do budynków,
- ulepszenia, w wyniku których następuje zmniejszenie strat energii pierwotnej w lokalnych sieciach ciepłowniczych oraz zasilających je lokalnych źródłach ciepła,
- wykonanie przyłącza technicznego do scentralizowanego źródła ciepła, w związku z likwidacją lokalnego źródła ciepła, w wyniku czego następuje zmniejszenie kosztów pozyskania ciepła dostarczanego do budynków,
- całkowita lub częściowa zamiana źródeł energii na źródła odnawialne lub zastosowanie wysokosprawnej kogeneracji.¹⁶

¹⁶ Ustawa z dnia 21 listopada 2008 r. o wspieraniu termomodernizacji i remontów, Dz.U. 2008, nr 223, poz. 1549

Na terenie Gminy Śmigiel znajdują się obiekty dziedzictwa kulturowego. Do rejestru zabytków nieruchomych prowadzonego przez Wielkopolskiego Wojewódzkiego Konserwatora Zabytków w Poznaniu wpisane zostały następujące zabytki:

➤ Bronikowo:

- kościół par. pw. św. Franciszka z Asyżu, nr rej.: 23 z 25.11.1932,
- zespół pałacowy i folwarczny (pałac, spichrz, stodoła, kaplica grobowa, hydrofornia, park z obszarem ekspozycji widokowej), nr rej.: 1357/A z 30.04.1993,

➤ Brońsko:

- wiatrak koźlak, nr rej.: 1083/A z 28.03.1988,

➤ Chełkowo:

○ Zespół dworski:

- dwór, nr rej.: 505/A z 5.02.1955,
- oficyna, nr rej.: 1503/A z 28.03.1974,
- spichrz, nr rej.: 506/A z 5.02.1955,
- stodoła, 1866, nr rej.: 1558/A z 5.09.1995,

➤ Czacz:

- założenie ruralistyczne i zespół budowlany wsi, nr rej.: 1527/A z 24.02.1995,
- kościół par. pw. św. Michała Archanioła, nr rej.: 25 A z 25.11.1932,
- plebania, nr rej.: 569/A z 30.04.1969,
- karczma, nr rej.: 404 z 11.11.1953,
- zespół pałacowy, nr rej.: 1665/A z 21.12.1974:
 - pałac,
 - park,
 - 2 oficyny, nr rej.: 247/A z 17.09.1968,
- zespół folwarczny (rządówka, spichrz, magazyn i kuźnia, gorzelnia, wozownia i źrebięciarnia, nr rej.: 1526/A z 28.02.1995,

➤ Jezierzycze:

- zespół dworski (pałac, park), nr rej.: 1601/A z 15.01.1996,

➤ Koszanowo:

- spichrz, nr rej.: 1560 z 24.07.1974,

➤ Morownica:

- zespół pałacowy, nr rej.: 1000/A z 4.04.1986:
 - pałac,
 - oficyna,
 - park,
 - folwark (spichrz, obora), nr rej.: 1559/A z 5.09.1995,

➤ Nietążkowo:

- zespół dworski, nr rej.: 260/249/A z 17.09.1968:
 - dwór, nr rej.: 1499/A z 29.09.1994

z późn. zm.

- oficyna
- budynek gospodarczy
- wieża zegarowa
- 2 obeliski wjazdowe
- park, nr rej.: 1599/A z 9.01.1996
- Parsko:
 - zespół dworski:
 - dwór, nr rej.: 519 z 19.02.1955
 - spichrz, nr rej.: j.w.
 - park, nr rej.: 1407/A z 22.04.1993
 - kaplica grobowa, nr rej.: j.w
- Robaczyn:
 - cmentarz ewangelicki, nr rej.: 586 z 7.02.1957
 - bramka z domkami bramnymi, nr rej.: j.w
- Spławie:
 - zespół dworski:
 - dwór, nr rej.: 252 z 17.09.1968
 - park, nr rej.: 1151/A z 19.07.1995
 - spichrz, nr rej.: 441 z 1.02.1969
- Stara Przysieka Druga:
 - zespół pałacowy, nr rej.: 46/A z 26.01.1965:
 - pałac, nr rej.: 357 z 31.01.1952
 - pawilon wjazdowy
 - oficyna
 - kaplica dworska
 - folwark (spichrz, żrebięciarnia, chlewnia, stajnia, wolarnia i obora)
 - park, nr rej.: 81/57 z 14.02.1957
 - dom ogrodnika, ob. dom nr 30, nr rej.: 1524/A z 2.02.1995
- Stare Bojanowo:
 - kościół par. pw. św. Bartłomieja, nr rej.: 864/Wlkp/A z 4.06.2012
 - zespół pałacowy, nr rej.: 1600/A z 12.01.1996:
 - pałac
 - park
- Stary Białcz:
 - kościół par. pw. Wszystkich Świętych, nr rej.: 22 z 25.11.1932
 - plebania, nr rej.: 566/A z 30.04.1969
 - zespół folwarczny, nr rej.: 1523/A z 2.02.1995:
 - rządówka
 - obora ze spichrzem
 - spichrz
 - stodoła
 - park dworski - relikty
 - dom nr 4 (d. 31), nr rej.: 373/570/A z 3.04.1969

- dom nr 13, nr rej.: 374/572/A z 3.04.1969
- Śmigiel:
 - założenie urbanistyczne i zespół budowlany, nr rej.: 1297/A z 14.04.1992
 - kościół par. pw. NMP Wniebowziętej, nr rej.: 515 z 17.04.1969
 - kościół cmentarny, fil. pw. św. Wita, nr rej.: 516 z 17.04.1969
 - kościół ewangelicki, ob. rzym.-kat. fil. pw. św. Stanisława, nr rej.: 517 z 17.04.1969
 - cmentarz ewangelicki, nr rej.: 138/Wlkp/A z 23.07.2003
 - kaplica cmentarna, nr rej.: j.w.
 - dom grabarza, ob. dom ul. Reymonta 12, nr rej.: j.w.
 - ogrodzenie z bramą i furtką, nr rej.: j.w.
 - dom, Al. Bohaterów 10, nr rej.: 552 z 25.04.1969
 - dom, ul. Jagiellońska 13, nr rej.: 557 z 25.04.1969
 - dom, ul. Kościuszki 18, nr rej.: 554 z 25.04.1969
 - dom, ul. Kościuszki 25, nr rej.: 1752/A z 10.11.1995
 - zabudowa ul. Lipowej, 14 domów nr 2,5,7,8,11,13,14,15,16,17,18,22,24,41, nr rej.: 649/1618 z 17.09.1974
 - zabudowa ul. Matejki, 10 domów nr 5, 6, 8, 9, 10, 11, 12, 13, 14, 17, nr rej.: 650/1619 z 17.09.1974
 - dom, ul. Mickiewicza 18, nr rej.: 1541/A z 11.04.1995
 - dom, ul. Mickiewicza 25, nr rej.: 555 z 25.04.1969
 - dom z warsztatem stolarskim, ul. Podgórna 7 / Lipowa, nr rej.: 1443/A z 9.11.1993
 - willa, ul. Powstańców Wielkopolskich 16, nr rej.: 1470/A z 18.12.1993
 - dom, pl. Rozstrzelanych 1, nr rej.: 518 z 17.04.1969
 - dom, pl. Rozstrzelanych 2, nr rej.: 442 z 1.02.1969
 - dom, pl. Rozstrzelanych 3, nr rej.: 519 z 18.04.1969
 - dom, pl. Rozstrzelanych 4, nr rej.: 520 z 18.04.1969
 - dom, pl. Rozstrzelanych 5, nr rej.: 521 z 18.04.1969
 - dom, pl. Rozstrzelanych 6, nr rej.: 522 z 18.04.1969
 - dom, pl. Rozstrzelanych 7, nr rej.: 523 z 18.04.1969
 - dom, pl. Rozstrzelanych 9, nr rej.: 524 z 18.04.1969
 - dom, pl. Rozstrzelanych 10, nr rej.: 525 z 18.04.1969
 - dom, pl. Rozstrzelanych 11, nr rej.: 526 z 18.04.1969
 - dom, pl. Rozstrzelanych 12, nr rej.: 527 z 18.04.1969
 - dom, pl. Rozstrzelanych 13, nr rej.: 528 z 18.04.1969
 - dom, pl. Rozstrzelanych 14, nr rej.: 529 z 18.04.1969
 - dom, pl. Rozstrzelanych 15, nr rej.: 530 z 18.04.1969
 - dom, pl. Rozstrzelanych 17, nr rej.: 531 z 18.04.1969
 - dom, pl. Rozstrzelanych 18, nr rej.: 532 z 18.04.1969
 - dom, pl. Rozstrzelanych 19, nr rej.: 533 z 18.04.1969
 - dom, pl. Rozstrzelanych 21, nr rej.: 534 z 18.04.1969
 - dom, pl. Rozstrzelanych 22, nr rej.: 535 z 18.04.1969

- dom, pl. Rozstrzelanych 24, nr rej.: 536 z 18.04.1969
- dom, pl. Rozstrzelanych 25, nr rej.: 537 z 18.04.1969
- dom, pl. Rozstrzelanych 26, nr rej.: 538 z 18.04.1969
- dom, pl. Rozstrzelanych 27, nr rej.: 539 z 18.04.1969
- dom, pl. Rozstrzelanych 28, nr rej.: 540 z 23.04.1969
- dom, pl. Rozstrzelanych 29, nr rej.: 541 z 23.04.1969
- dom, ul. Sienkiewicza 12, nr rej.: 1269/A z 23.03.1992
- dom, ul. Sienkiewicza 14, nr rej.: 556 z 25.04.1969
- dom, ul. św. Wita 23, nr rej.: 558 z 25.04.1969
- dom, pl. Wojska Polskiego 2, nr rej.: 542 z 23.04.1969
- dom, pl. Wojska Polskiego 3, nr rej.: 543 z 24.04.1969
- dom, pl. Wojska Polskiego 8, nr rej.: 544 z 24.04.1969
- dom, pl. Wojska Polskiego 10, nr rej.: 545 z 24.04.1969
- dom, pl. Wojska Polskiego 11, nr rej.: 546 z 24.04.1969
- dom, pl. Wojska Polskiego 14, nr rej.: 547 z 24.04.1969
- dom, pl. Wojska Polskiego 15, nr rej.: 548 z 24.04.1969
- dom, pl. Wojska Polskiego 17, nr rej.: 550 z 25.04.1969
- dom, pl. Wojska Polskiego 18, nr rej.: 551 z 25.04.1969
- dom, ul. Zdrojowa 7, nr rej.: 559 z 26.04.1969
- gazownia miejska, ul. Ogrodowa 54, nr rej.: 1123/A z 15.07.1988:
 - budynek główny (hala produkcyjna)
 - budynek warsztatów
 - 2 zbiorniki gazu
- zespół wodociągów miejskich, ul. Powstańców Wielkopolskich, nr rej.: 719/Wlkp/A z 24.11.2008:
 - budynek stacji pomp z wieżą ciśnień i mieszkaniem kierownika
 - budynek filtrów
 - ogród
- zespół Śmigielskiej Kolei Dojazdowej, ul. Dworcowa 3, nr rej.: 1328/A z 14.07.1992:
 - budynek stacyjny
 - budynek administracyjny
 - budynek mieszkalny
 - toromistrzówka
 - lokomotywownia
 - hala napraw
- 2 wiatraki, ul. Kościańska, nr rej.: 139/ Wlkp/A z 28.07.2003:
 - wiatrak koźlak z Broniowa
 - wiatrak koźlak z Kluczewa

➤ Wonieść:

- kościół par. pw. św. Wawrzyńca, nr rej.: 1617 z 17.09.1974
- zespół pałacowy, nr rej.: 1396 z 24.02.1973:
 - pałac

- park
- budynki folwarczne:
 - obora, nr rej.: 1396/A z 30.03.1993
 - stajnia i spichrz, nr rej.: 1395/A z 30.03.1993
- Żegrowo:
 - zespół pałacowy, nr rej.: 1555/A z 11.08.1995:
 - pałac
 - park.

2.15. Delimitacja obszarów zdegradowanych

Stan kryzysowy to stan spowodowany koncentracją negatywnych zjawisk społecznych, w szczególności bezrobocia, ubóstwa, przestępczości, niskiego poziomu edukacji lub kapitału społecznego, niewystarczającego poziomu uczestnictwa w życiu publicznym i kulturalnym), współwystępujących z negatywnymi zjawiskami w co najmniej jednej z następujących sfer: gospodarczej, środowiskowej, przestrzenno-funkcjonalnej lub technicznej.

Tabela nr 18 Zestawienie wskaźników wykorzystanych do diagnozy stanu w sferze gospodarczej, środowiskowej, przestrzenno-funkcjonalnej i technicznej

Symbol wskaźnika	Nazwa wskaźnika
WG1	Liczba podmiotów zarejestrowanych w rejestrze REGON w przeliczeniu na 100 osób
WG2	Udział osób z wykształceniem gimnazjalnym lub poniżej w ogólnej liczbie bezrobotnych
WŚ1	Udział obszarów zielonych w ogólnej powierzchni jednostek
WP1	Odsetek ludności korzystającej z sieci kanalizacyjnej
WP2	Odsetek ludności korzystającej z sieci kanalizacyjnej
WF1	Liczba budynków mieszkalnych wybudowanych przed 1989 r. w relacji do ogólnej liczby budynków mieszkalnych

Na podstawie przeprowadzonych analiz i partycypacji społecznej wyznaczono **obszary zdegradowane** na terenie Gminy Śmigiel, w których oprócz negatywnych zjawisk społecznych, zdiagnozowano występowanie negatywnych zjawisk w co najmniej jednej ze sfer: gospodarczej, środowiskowej, przestrzenno-funkcjonalnej lub technicznej (tabela nr 19).

Tabela nr 19 Wartości wskaźników, charakteryzujących sferę gospodarczą, środowiskową, przestrzenno-funkcjonalną i techniczną Gminy Śmigiel

Nazwa jednostki urbanistycznej	Symbol	WG1	WG2	WŚ1	WP1	WP2	WF1
Bielawy	I	10,8	0,0%	5,3%	98%	0%	67,5%
Bronikowo	II	9,1	50,0%	52,2%	88%	29%	81,7%
Brońsko	III	5,9	0,0%	4,4%	100%	0%	82,8%

Nazwa jednostki urbanistycznej	Symbol	WG1	WG2	WŚ1	WP1	WP2	WF1
Bruszczewo	IV	11,1	0,0%	6,4%	99%	33%	65,2%
Czacz	V	8,6	15,4%	2,0%	99%	70%	80,0%
Glińsko	VI	7,9	0,0%	3,4%	96%	0%	85,1%
Gniewowo	VII	11,6	100,0%	0,9%	95%	0%	100,0%
Jezierzyce	VIII	4,5	0,0%	19,0%	97%	0%	92,3%
Karmin-Chełkowo	IX	7,6	33,3%	7,0%	95%	54%	98,3%
Karśnice	X	14,4	33,3%	2,2%	99%	85%	78,9%
Koszanowo	XI	11,9	30,0%	1,7%	96%	73%	70,3%
Księginki	XII	2,4	50,0%	31,6%	98%	0%	70,0%
Machcin	XIII	9,3	0,0%	6,5%	97%	0%	78,6%
Morownica	XIV	6,7	16,7%	4,9%	98%	72%	87,7%
Nietążkowo	XV	12,3	0,0%	4,2%	84%	60%	58,9%
Nowa Wieś	XVI	16,8	25,0%	27,3%	100%	46%	32,0%
Nowy Białcz	XVII	6,0	0,0%	0,0%	97%	0%	85,7%
Olszewo	XVIII	7,1	0,0%	3,7%	97%	0%	78,3%
Parsko	XIX	7,1	0,0%	4,2%	98%	0%	81,8%
Poladowo	XX	9,1	25,0%	0,9%	100%	73%	81,4%
Przysieka Polska	XXI	8,3	23,1%	3,1%	98%	82%	64,3%
Robaczyn	XXII	8,3	40,0%	4,8%	100%	81%	74,0%
Sierpowo	XXIII	7,3	33,3%	8,6%	98%	0%	69,5%
Splawie	XXIV	14,6	0,0%	1,4%	97%	62%	87,1%
Stara Przysieka Druga	XXV	5,4	28,6%	13,5%	93%	77%	96,8%
Stara Przysieka Pierwsza	XXVI	3,1	66,7%	0,0%	94%	0%	98,0%
Stare Bojanowo	XXVII	8,3	21,9%	1,9%	98%	76%	74,1%
Stary Białcz	XXVIII	4,5	25,0%	23,1%	93%	0%	100,0%
Szczepankowo	XXIX	14,1	0,0%	0,6%	95%	0%	87,5%
Śmigiel	XXX	12,4	20,4%	2,0%	95%	78%	74,6%
Wonieść	XXXI	9,7	0,0%	2,4%	97%	82%	85,3%
Wydorowo	XXXII	15,9	0,0%	69,6%	100%	0%	37,0%
Zygmuntowo	XXXIII	2,9	0,0%	1,2%	97%	0%	63,6%
Żegrówko	XXXIV	5,6	10,0%	10,8%	97%	0%	78,6%
Żydowo	XXXV	0,0	0,0%	0,0%	95%	0%	66,7%
razem		10,3	19,4%	14,4%	96%	61%	74,5%

Negatywne zjawiska w sferze gospodarczej, środowiskowej, przestrzenno-funkcjonalnej i technicznej, zdiagnozowano we wszystkich jednostkach urbanistycznych z wyjątkiem jednostek Nowa Wieś oraz Wydorowo. W tabeli nr 20 zestawiono jednostki

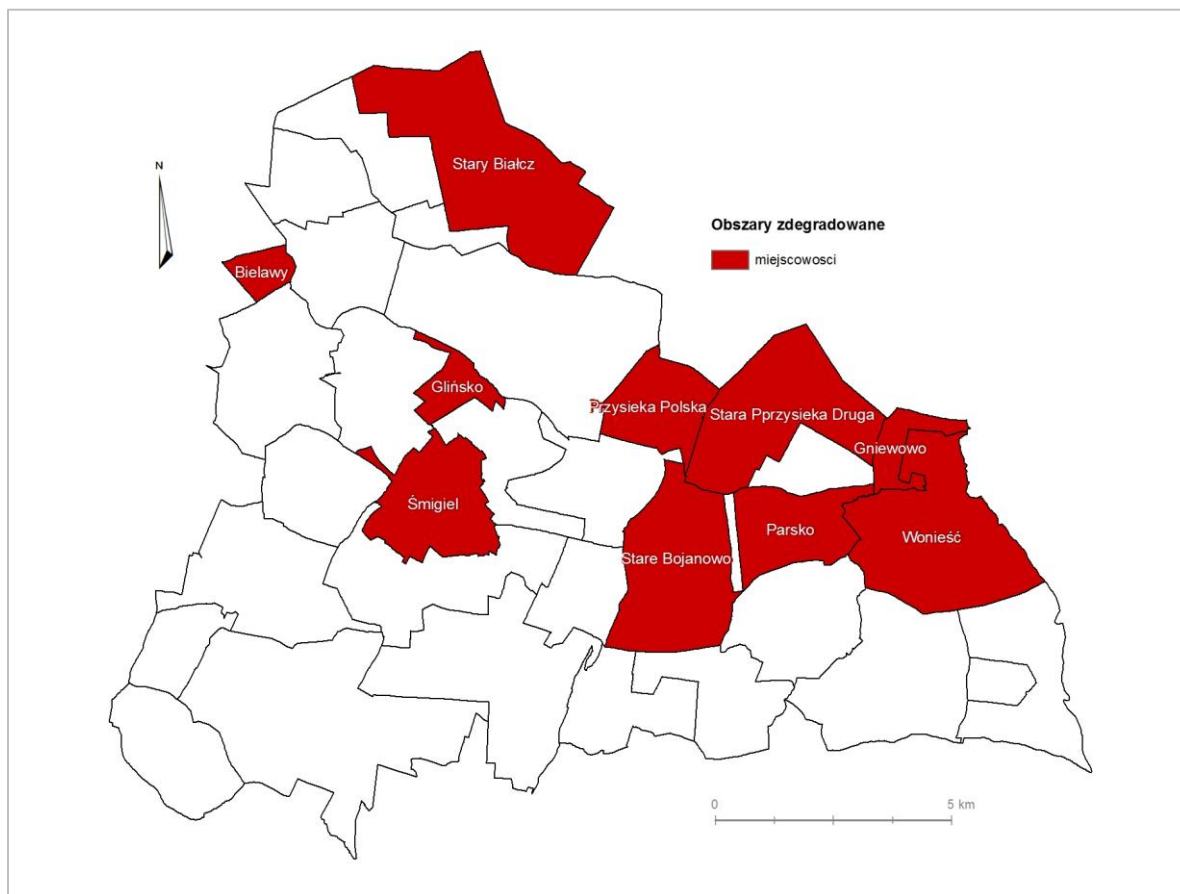
urbanistyczne, w których zdiagnozowano sytuację kryzysową w sferze społecznej oraz współwystępowanie zjawisk negatywnych w sferze gospodarczej, środowiskowej, przestrzenno-funkcjonalnej i technicznej.

Tabela nr 20 Jednostki urbanistyczne w stanie kryzysowym pod względem sytuacji społecznej i współwystępowania negatywnych zjawisk w sferze gospodarczej, środowiskowej, przestrzenno-funkcjonalnej i technicznej

Nazwa jednostki urbanistycznej	Symbol	Obszar w stanie kryzysowym pod względem sytuacji społecznej	Obszar zdegradowany
Bielawy	I	tak	tak
Glińsko	VI	tak	tak
Gniewowo	VII	tak	tak
Parsko	XIX	tak	tak
Przysieka Polska	XXI	tak	tak
Stara Przysieka Druga	XXV	tak	tak
Stare Bojanowo	XXVII	tak	tak
Stary Białcz	XXVIII	tak	tak
Śmigiel	XXX	tak	tak
Wonieść	XXXI	tak	tak

Obszar zdegradowany to obszar, na którym zidentyfikowano stan kryzysowy, tj. Bielawy, Glińsko, Gniewowo, Parsko, Przysieka Polska, Stara Przysieka Druga, Stare Bojanowo, Stary Białcz, Śmigiel oraz Wonieść, gdzie negatywne zjawiska w sferze społecznej występują wspólnie z negatywnymi zjawiskami w pozostałych sferach. Rozmieszczenie przestrzenne obszarów zdegradowanych na terenie Gminy Śmigiel zostało przedstawione na mapie nr 3.

Mapa nr 3 Obszary zdegradowane na terenie Gminy Śmigiel



Źródło danych: Opracowanie własne

Diagnoza stanu i wyniki partycypacji społecznej posłużyły do wyznaczenia obszarów zdegradowanych w Gminie Śmigiel, które mają zostać objęte „Programem rewitalizacji dla Gminy Śmigiel na lata 2017-2023”. Łączna liczba mieszkańców i powierzchnia obszarów zdegradowanych została zestawiona w tabeli nr 21.

Tabela nr 21 Liczba mieszkańców i powierzchnia wyznaczonych obszarów zdegradowanych

Lp.	Symbol	Nazwa jednostki urbanistycznej	Liczba mieszkańców [os.]	Powierzchnia [ha]
1	I	Bielawy	176	107
2	VI	Glińsko	151	158
3	VII	Gniewowo	43	149
4	XIX	Parsko	126	403
5	XXI	Przysieka Polska	630	362
6	XXV	Stara Przysieka Druga	260	775
7	XXVII	Stare Bojanowo	1 715	772
8	XXVIII	Stary Białcz	177	1 157
9	XXX	Śmigiel	5 669	529

Lp.	Symbol	Nazwa jednostki urbanistycznej	Liczba mieszkańców [os.]	Powierzchnia [ha]
10	XXXI	Wonieść	588	937
Razem			9 535	5 349

3. Pogłębiona diagnoza obszaru rewitalizacji i zasięg przestrzenny obszaru rewitalizacji

Obszar obejmujący całość lub część obszaru zdegradowanego, cechujący się szczególną koncentracją negatywnych zjawisk, na którym z uwagi na istotne znaczenie dla rozwoju lokalnego gmina zamierza prowadzić rewitalizację, wyznacza się jako **obszar rewitalizacji** (art. 10 ustawy). Obszar rewitalizacji nie może być większy niż 20% powierzchni gminy oraz zamieszkały przez więcej niż 30% liczby mieszkańców gminy. Obszar rewitalizacji może być podzielony na podobszary, w tym podobszary nieposiadające ze sobą wspólnych granic.

Na wyznaczonych obszarach zdegradowanych Gminy Śmigiel mieszka 53% ludności, a ich powierzchnia stanowi 28% łącznej powierzchni gminy.

Niniejsza diagnoza stanowi podstawę do dyskusji w ramach partycypacji społecznej do określenia obszaru rewitalizacji Gminy Śmigiel, biorąc pod uwagę oczekiwania i potrzeby lokalnej społeczności, a także istotność obszaru dla rozwoju lokalnego gminy.

4. Wykorzystane źródła danych

Akty prawne

1. Ustawa z dnia 8 marca 1990 r. o samorządzie gminnym, Dz.U. z 2016 r., poz. 446.
2. Ustawa z dnia 9 października 2015 r. o rewitalizacji, Dz.U. z 2017 r. poz. 1023.
3. Ustawa z dnia 27 marca 2003 r. o planowaniu i zagospodarowaniu przestrzennym, Dz.U. 2012 r., poz. 647 z późn. zm.
4. Ustawa z dnia 20 kwietnia 2004 r. o promocji zatrudnienia i instytucjach rynku pracy, Dz.U. 2004 r., Nr 99, poz. 1001 z późn. zm.
5. Ustawa z dnia 21 listopada 2008 r. o wspieraniu termomodernizacji i remontów, Dz.U. 2008, nr 223, poz. 1549 z późn. zm.
6. Rozporządzenie Rady Ministrów z dnia 13 września 2011 r. w sprawie procedury „Niebieskie Karty” oraz wzorów formularzy „Niebieska Karta”, Dz.U. 2011, nr 209, poz. 1245.
7. Rozporządzenie Ministra Środowiska z dnia 9 grudnia 2014 r. w sprawie katalogu odpadów, Dz. U. z 2014 r., poz. 1923.

Pozostałe źródła

1. Dane Wielkopolskiego Wojewódzkiego Konserwatora Zabytków, dostępne: <http://www.poznan.wuoz.gov.pl/rejestr-zabytkow>.
2. Dane Okręgowej Komisji Egzaminacyjnej w Poznaniu, https://www.oke.poznan.pl/files/cms/441/wyn_gmin_162.pdf.
3. Dane Państwowej Komisji Wyborczej dostępne: <http://parlament2015.pkw.gov.pl>.
4. Demograficzne i społeczne uwarunkowania rewitalizacji miast w Polsce, praca pod red. Andrzeja Zborowskiego, Instytut Rozwoju Miast, tom 5, Kraków, 2009.
5. Geoserwis Generalnej Dyrekcji Ochrony Środowiska, <http://geoserwis.gdos.gov.pl>.
6. Zasady programowania i wsparcia rewitalizacji w ramach WRPO 2014+: http://wrpo.wielkopolskie.pl/system/file_resources/attachments/000/004/063/original/Zasady_programowania_i_wsparcia_rewitalizacji_w_ramach_WRPO_2014_.pdf?1475840252.
7. Parysek J. J., Wojtasiewicz L., 1979. Metody analizy regionalnej i metody planowania regionalnego, Studia KPZK PAN, t. 69, Państwowe Wydawn. Nauk.
8. Pluta W., 1986. Wielowymiarowa analiza porównawcza w modelowaniu ekonometrycznym, PWN, Warszawa.
9. Szymła Z., 2000. Determinanty rozwoju regionalnego. Zakład Narodowy imienia Ossolińskich, Wrocław.
10. Ubóstwo w Polsce w latach 2013 i 2014, Główny Urząd Statystyczny, Warszawa, 2015 [dostępne: <http://stat.gov.pl/obszary-tematyczne/warunki-zycia/ubostwo-pomoc-spoeczna/ubostwo-w-polsce-w-latach-2013-i-2014,1,6.html>]
11. Wpływ potencjału demograficznego i gospodarczego miast wojewódzkich na kondycję województw, 2013, Mazowiecki Ośrodek Badań Regionalnych, Warszawa.

12. Wytyczne Ministra Rozwoju w zakresie rewitalizacji w programach operacyjnych na lata 2014-2020, dostępne:
https://www.mr.gov.pl/media/23916/Wytyczne_dot_rewitalizacji_po_aktualizacji-zatwierdzone02082016clear.pdf
13. Zasady metodyczne statystyki rynku pracy i wynagrodzeń, Główny Urząd Statystyczny, Warszawa, 2008 [dostępne: <http://stat.gov.pl/obszary-tematyczne/rynek-pracy/zasady-metodyczne-rocznik-pracy/zasady-metodyczne-statystyki-ryнку-pracy-i-wynagrodzen,1,1.html>]

5. Spis załączników, tabel, wykresów i map

Spis tabel

Tabela nr 1 Zestawienie wykorzystanych wskaźników.....	9
Tabela nr 2 Jednostki urbanistyczne Gminy Śmigiel.....	11
Tabela nr 3 Udział ludności w wieku poprodukcyjnym w stosunku do ludności w wieku produkcyjnym w poszczególnych jednostkach urbanistycznych gminy.....	14
Tabela nr 4 Udział zarejestrowanych bezrobotnych w liczbie mieszkańców jednostek urbanistycznych Gminy Śmigiel w 2016 roku.....	18
Tabela nr 5 Odsetek długotrwale bezrobotnych w ogólnej liczbie mieszkańców jednostek urbanistycznych Gminy Śmigiel w 2016 roku.....	20
Tabela nr 6 Liczba osób korzystających ze świadczeń pomocy społecznej w przeliczeniu na 100 mieszkańców w 2016 roku	22
Tabela nr 7 Liczba stwierdzonych przestępstw ogółem w przeliczeniu na 100 osób w 2016 roku.....	23
Tabela nr 8 Liczba organizacji pozarządowych na 100 osób	25
Tabela nr 9 Zestawienie wskaźników wykorzystanych do diagnozy stanu w sferze społecznej	27
Tabela nr 10 Wartości wskaźników, charakteryzujących sferę społeczną Gminy Śmigiel	28
Tabela nr 11 Jednostki urbanistyczne w stanie kryzysowym pod względem występowania negatywnych zjawisk społecznych	30
Tabela nr 12 Liczba podmiotów zarejestrowanych w rejestrze REGON w przeliczeniu na 100 osób w roku 2016.....	33
Tabela nr 13 Udział osób z wykształceniem gimnazjalnym lub poniżej w ogólnej liczbie bezrobotnych w 2016 roku	34
Tabela nr 14 Udział powierzchni zielonych w powierzchni jednostek urbanistycznych w 2016 roku.....	35
Tabela nr 15 Odsetek ludności korzystającej z sieci wodociągowej w 2016 roku.....	38
Tabela nr 16 Odsetek ludności korzystającej z sieci kanalizacyjnej w 2016 roku.....	40
Tabela nr 17 Liczba budynków mieszkalnych wybudowanych przed 1989 r. w relacji do ogólnej liczby budynków mieszkalnych.....	41
Tabela nr 18 Zestawienie wskaźników wykorzystanych do diagnozy stanu w sferze gospodarczej, środowiskowej, przestrzenno-funkcjonalnej i technicznej	47
Tabela nr 19 Wartości wskaźników, charakteryzujących sferę gospodarczą, środowiskową, przestrzenno-funkcjonalną i techniczną Gminy Śmigiel	47
Tabela nr 20 Jednostki urbanistyczne w stanie kryzysowym pod względem sytuacji społecznej i współwystępowania negatywnych zjawisk w sferze gospodarczej, środowiskowej, przestrzenno-funkcjonalnej i technicznej	49
Tabela nr 21 Liczba mieszkańców i powierzchnia wyznaczonych obszarów zdegradowanych	50

Spis wykresów

Wykres nr 1 Liczba ludności Gminy Śmigiel w latach 1995-2016	13
Wykres nr 2 Struktura wiekowa mieszkańców gminy.....	13
Wykres nr 3 Udział ludności w wieku poprodukcyjnym w stosunku do ludności w wieku produkcyjnym w Gminie Śmigiel w latach 1995-2016.....	14
Wykres nr 4 Udział ludności w wieku poprodukcyjnym w stosunku do ludności w wieku produkcyjnym w poszczególnych jednostkach urbanistycznych gminy.....	16
Wykres nr 5 Liczba osób w wieku przedprodukcyjnym w przeliczeniu na 100 mieszkańców .	16
Wykres nr 6 Przyrost naturalny w latach 2002-2015.....	17
Wykres nr 7 Udział zarejestrowanych bezrobotnych w liczbie mieszkańców Gminy Śmigiel w wieku produkcyjnym w latach 2005-2016	18
Wykres nr 8 Zasięg korzystania ze środowiskowej pomocy społecznej mieszkańców w latach 2010-2015.....	22
Wykres nr 9 Frekwencja wyborcza w wyborach samorządowych w latach 2006-2014 w Gminie Śmigiel	26
Wykres nr 10 Frekwencja wyborcza w wyborach samorządowych w 2014 r. w poszczególnych jednostkach urbanistycznych.....	27
Wykres nr 11 Podmioty gospodarki narodowej wpisane do rejestru Regon w latach 2010-2016	32
Wykres nr 12 Nowo zarejestrowane podmioty gospodarki narodowej wpisane do rejestru Regon w latach 2010-2016.....	32
Wykres nr 13 Ludność korzystająca z sieci wodociągowej w latach 2005-2015.....	38
Wykres nr 14 Ludność korzystająca z sieci kanalizacyjnej w latach 2005-2015.....	39

Spis map

Mapa nr 1 Gęstość zaludnienia w jednostkach urbanistycznych Gminy Śmigiel.....	12
Mapa nr 2 Obszary w stanie kryzysowym pod względem występowania negatywnych zjawisk społecznych na terenie Gminy Śmigiel.....	31
Mapa nr 3 Obszary zdegradowane na terenie Gminy Śmigiel	50